

The Door Step to Japan



日本の扉

浅草

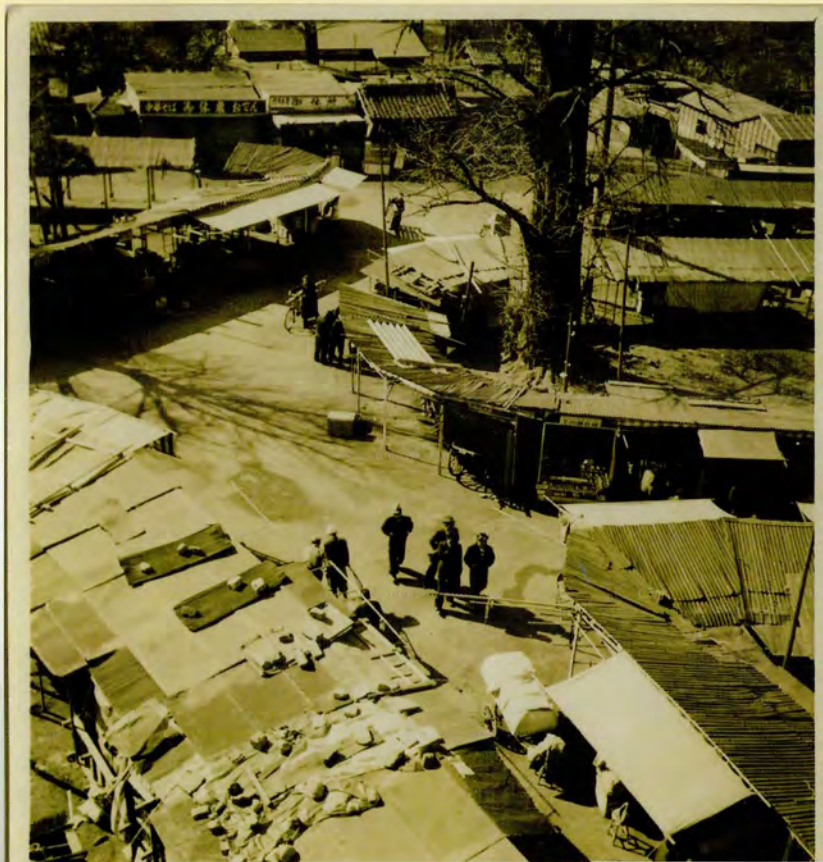
浅草槐の会
秋冬号 二〇二二

ASAKUSA

vol.27

江戸時代から浅草の人々に親しまれています

奥山



終戦直後の奥山

江戸時代から奥山と呼ばれていたのは本堂の西側と北側一帯でした。水茶屋・団子屋・楊枝屋・楊弓場などに混じって、小屋がけの種々の見世物や大道芸が営業していました。明治以降は、芝居小屋などの興業は総て六区に集められてしまいましたが、現在でも奥山の地名は往時を偲ぶ名称として浅草の人々に親しまれています。写真は、昭和25年頃の奥山。所狭しとバラックのお店が並んでいます。戦災に耐えた大銀亦是、五重塔北側で現在も健在です。



奥山は浅草観音マーケット街

戦災で消失した浅草寺本堂の再建は、昭和33年（1958）10月でした。本堂再建中の奥山は「浅草観音マーケット街」と称され、飲食店や生活必需品を売るお店が並んでいたのです。本堂改築後は総て撤去されました。



本堂再建

再建中の本堂前が完成するまでは、旧影向堂を移設した仮本堂が安置されました。本堂完成後仮本堂は奥山に移設され、淡島堂となります。

浅草発・下町の歩き方

その⑪ 祝 東京スカイツリー開業記念 江戸のこころ・大浅草観光祭

平成24年春の東京スカイツリー開業にあわせて、浅草観光連盟が中心となって各種催事を開催致します。東京スカイツリーから浅草へ、どうぞお越し下さい。

「浅草奥山風景」

期間：平成24年3月10日(土)～5月6日(日)

場所：浅草寺本堂西側

内容：江戸の街並み・浅草奥山風景の再現、大道芸の実演など



浅草寺西側一帯は通称「奥山」と親しまれ、江戸時代から大道芸や見せ物小屋が並び、盛り場浅草発祥の地でありました。その場所に江戸時代さながらの町並みを再現しました。
いりやまちょう 坊山提灯の立ち並び大木戸をくぐると、江戸の大道芸人がいるにぎやかな江戸町にタイムスリップ、江戸小物、版画、玩具、提灯、指物、手拭い等の見世が並び、緋毛氈の茶屋など、江戸風情をお楽しみ下さい。



「平成浅草小判の賑わい」

期間：平成24年3月10日(土)～5月6日(日)

場所：浅草寺本堂西側、仲見世

大浅草観光祭をお祝いし記念小判を発行します。仲見世と奥山風景に両替処があり、小判に両替。期間中、奥山風景や仲見世で買い物ができる平成小判です。江戸町奥山風景で買い物や茶屋もよし、江戸風情をお楽しみ下さい。尚、浅草寺でご祈祷をお受けした小判でございますので記念品としてもおすすめ致します。



三社祭700年祭「船渡御」

期間：平成24年3月17日(土)～3月18日(日)

場所：浅草寺、浅草神社、浅草全域、隅田川

船渡御齋行式典(大祭)、浅草寺本堂「堂上げ・堂下げ」、船渡御齋行、氏子四十四ヶ町移御[山車]、本社神輿渡御(雷門～浅草神社)(主催：浅草神社奉賛会)



「平成中村座公演」



平成中村座 十一月大歌舞伎

期間：11月1日(火)初日～26日(土)千種楽

場所：隅田公園内 仮設劇場

昼の部(午前11時開演)

- 一、双蝶々曲輪日記 角力場
- 二、お祭り
- 三、義経千本桜 渡海屋 大物浦

夜の部(午後4時開演)

- 一、猿若江戸の初樽
- 二、伊賀越道中双六 沼津
- 三、弁天娘女男白浪 浜松屋より勢揃いまで

・一般前売 9月20日(火)開始

・料 金 松・竹席14,700円/梅席11,500円/桜席10,500円/お大尽席35,000円

・お問い合わせ チケットホン松竹 TEL.0570-000-489

※12月以降の演目に関しましては未定です。



「平成中村座から光の道イベント」

「スカイツリーを望む新橋からの舟運」



※上記記事は平成23年9月15日現在の予定です。変更される事がありますので、ご了承ください。

あの店この顔

浅草今半

高岡 修一さん

たかおか・しゅういち



明治28年創業の老舗を守る五代目は、「金龍の舞」の担い手でもあります。青空の下、金鱗を輝かせながら勇壮な舞を奉納するのは年に2回。金龍に魅せられて以来40年、その2日間のためトレーニングは欠かさないとか。また、趣味の小唄も年2回の発表会をこなしながらコツコツと練習を続けて早10年。「継続は力なり、ですね」と何ごとにも生真面目に取り組むご主人が守る老舗の味、納得の味。

お店の紹介はP.22

さとう

佐藤 茂さん

さとう・しげる



店舗・厨房などの設計・施工…というカタいけど、「町の便利屋さんですヨ」と笑うご主人。「おーい！と声を掛けられればすぐに駆けつけます」と頼もしい。休日に駆けつけるのは、なんとサッカーグラウンド。今もシニアチームに所属し、ドイツチームと対戦するほど。またある休日には、大好きなお祭りを追いかけて旅に出ることも。バイタリティみなぎるご主人、頼りにしています！

お店の紹介はP.31

よ兵衛

竹山 智子さん

たけやま・ともこ



和の調度品が心地よい店内に並ぶ焼ききたて団子や手作り揚餅。そこに凛とたたずむ和服美人。女優さん？と思いきや、こちらのご主人なのです。浅草でドレス店を営むご両親の元、デザイナーとして活躍したその腕を生かし、お店の制服もご主人手作り。また、溝口監督などの日本映画で古きよき浅草に思いを馳せるのが至福の時、というご主人。そのセンス溢れる店内でこだわりの味を召し上がれ！

お店の紹介はP.27



TAKEYA

竹田 務さん

たけだ・つとむ



町内会の若い衆から子連れママさんグループ、いぶし銀の長老方まで、地元っ子でいつも賑わう居酒屋さん。人気店を切り盛りするご主人は、夏は母校の応援で甲子園まで駆けつけるほどの高校野球好き。元々スポーツマンで、地元の仲間とアイスホッケーチームを結成していたことも。お店では、奥様との味のチームワークはバッチリ！その味を応援するファンで今日もお店は賑わいます。

お店の紹介はP.22



第十九回

● 歳神様をお迎えして良い一年にするために
新年を迎えるための準備あれこれ

さまざまな天変地異に日本中が揺らいだ2011年。いつもは威勢の良い我がご隠居さんも、考えることの多い様子です。今回は、新しい年をより良く迎えるためのお知恵をご伝授いたしましょう。

歳の市でお正月の準備を

オレもそれなりに長いこと生きてきたが、2011年は考えさせられることの多い1年だったね。「宵越しの金を持たねえのが江戸っ子の身上だ」なんて軽口たたかず、物事には準備ってもんが大切だと痛感したよ。自然や神様といった大きな力の前には人間なんてちっぽけなものかもしれないが、備えあれば憂いなし。謙虚な心積もりこそ肝心だ。新年を迎えるにあたり、早めに準備を始めようじゃないか。

歳神様をお迎えするにあたり、必要なものが揃うのが歳の市。かつては門松から注連飾り、縁起物の鉢植えの南天や屠蘇を入れる杯や重箱、おせちの材料、凧に独楽まで、なんでもござれ。日用品を新調することがお清めに通ずるんだ。せっかく揃えた正月飾り、時間がないからって大晦日にあわてて飾っちゃいけないよ。「一夜飾り」といって縁起が悪いからね。

年賀状の賀詞の意味は

案外ギリギリになりがちなのが年賀状の準備。宛名書きに必死になるあまり、肝心のあいさつ文がおろそかになっては本末転倒。相手によって賀詞も選ぶことも大切なルールだ。「寿」「福」などの1文字、そして「賀春」「迎春」などの2文字の賀詞を使っていいのは、相手が目下や友人のみ。「謹賀新年」といった4文字の賀詞や「謹んで初春のお慶びを申し上げます」という賀詞であれば目上・目下問わず使えるから間違いない。「謹」「恭」「敬」「頌」など、相手への敬意と丁寧な気持ちを表す語を用いることで、礼儀にかなった挨拶となるということ覚えておくといいね。

お年玉とポチ袋

ポチ袋って、実はそんなに古いモンじゃないって知ってた？江戸時代のお金は札じゃなくて銭。銭は袋に入れず、懐紙に包んで渡したんだ。そもそもお年玉とは年頭の贈り物であり、古くは餅だったが手ぬぐいや半紙になり、子供たちに金品を与えるようになったのは最近のこと。目上の者が目下に贈る「年の賜物」ということから「としだま」と呼ばれるようになったとか。神様の御霊を頂くことで新たな一年が良いものとなるようお願いもこめられているんだね。

2012年の干支は辰。十二支で唯一の空想の動物の登場だ。今回ポチ袋に用いたのは「竜の落とし子」。魚なのに体の中で卵と稚魚を保護することから、安産のお守りとして干物を妊婦に持たせる風習も。

新しい年に希望をこめながら、そして贈る相手へ思いを馳せながら、今年はゆっくり早めの準備をしようか…。

**開運ポチ袋
 竜の落とし子**

2012年のお年玉用とどろど

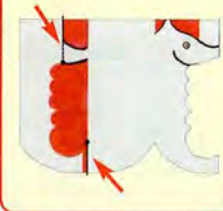
作り方

●型紙は165%拡大コピーして使ってください。

- 1 竜の落とし子型紙を切り抜き、キリヌキ部分2箇所に切れ目を入れます。
- 2 裏面にして、中心部分の下を折りたたみます。次に右側を折りたたみます。
- 3 最後に左側を折りたたみます。切り抜き部分に絵柄の口の部分を差し込み、上からお札を入れます。

1 竜の落とし子型紙 表面

切れ目を入れます。(2カ所)

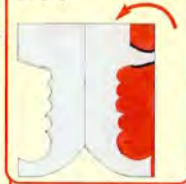


2 竜の落とし子型紙 裏面

裏面にして、中心部分の下を折りたたみます。



右側を折りたたみます。



3

左側を折りたたみ、切り抜き部分に絵柄の口の部分を差し込みます。

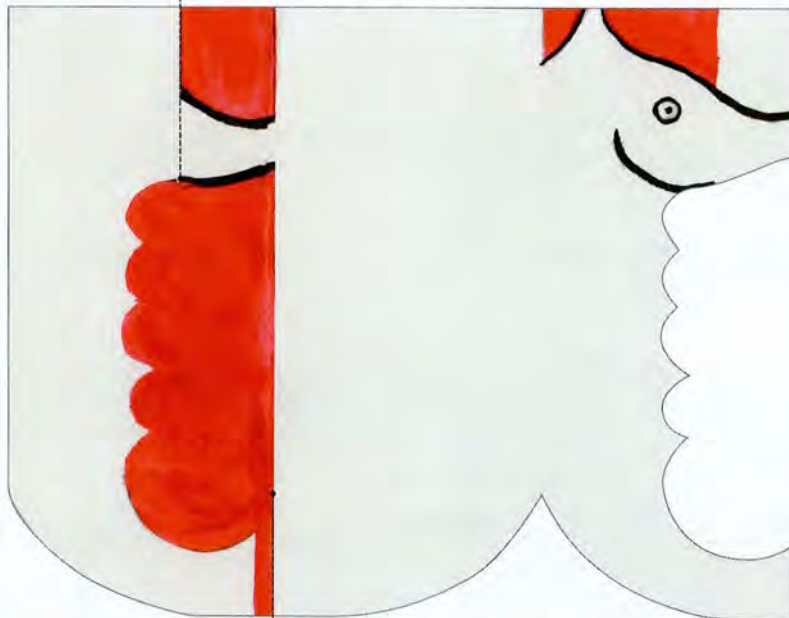


(差し込み部分)

出来上がり

キリヌキ

▼ 竜の落とし子型紙



キリヌキ

浅草を彩る9月~2月の代表的催事

長月

9月

彼岸会

● 9月23日

お彼岸は、気候もよく太陽が真西に沈むこの時期を修行にあて、太陽の恵みに感謝し五穀豊穡を願う祈りに端を発しています。浅草寺では、五重塔に霊柩を安置しているご信徒に拝殿を開放し、自由に参拝していただいています。

神無月

10月

金龍の舞

● 10月18日

浅草寺の正しい名称は「金龍山浅草寺」といいます。金龍山の山号は、浅草観音承応縁起に書かれている「十八日、寺辺に一夜にして松千株ほど生ず、三日を過ぎて天より長さ百寸ばかりの金鱗の龍、松の中に下りし」に由来しています。この故事を踏まえて創作された舞が「金龍の舞」です。毎年3月と10月の18日に、いなせ半纏、はらがけ、名も引きの江戸っ子姿の浅草寺舞保存会メンバー9名の手によって勇壮に演じられています。



10月 浅草菊花展



霜月

11月

東京時代まつり・白鷺の舞

● 11月3日

今でも浅草は江戸の名残を最も色濃く残す町、東京の代表的下町として全世界の人々の人気を博しています。平成元年11月3日から始められた「東京時代まつり」は、東京の歴史と文化の原点は浅草であるという観点から、江戸・東京の歴史絵巻の行列が浅草の町を行進します。さまざまな時代絵巻は、多くの観客を集める催しとなっています。この時代絵巻の一つに白鷺の舞があります。白鷺の舞は古い時代の祭礼行列の中にある「鷺舞」の姿を浅草観光連盟が復興したものです。

西の市

● 11月2・14・16日

西の市は、秋の収穫期に神社に鶏を奉納した「とりまつり」に由来し、神社から農家に授ける熊手が「とりこむ」ということで縁起が良く、商売繁昌を願う催しとなりました。西の市で有名なのが浅草・千束にある鷺（おとり）神社。その愛称である「おとりさん」がいつしか西の市のことを指すようになりました。西の市は11月の西の日に開かれます。三の西までである年は火事が多いという俗説がありますが、今年は二の西まで。といっても、火の用心にはお気をつけ下さい。



11月 東京時代まつり・白鷺の舞



師走

12月

納めの観音、歳の市《羽子板市》

● 12月17~19日

毎年観音様の御縁日である18日の前後を含めた17、18、19日の3日間行われており、もとは正月の飾り物などを中心とした市でした。今でも観音北側の広場では、しめ飾りなどの卸売りをするお店も立ち並び通常「ガサ市」と呼ばれ、これを小売りする人達が仕入れにきています。江戸末期より「生まれた子が邪気をはねのけ健やかに育つ市に通じる」との謂れから女児の出産には必ず羽子板を贈る風習が始まり、今では「羽子板市」と呼ばれるようになりました。



1月 浅草観音初詣

2月 節分会



睦月

1月

浅草観音初詣

● 1月1日

除夜の鐘と浅草寺開扉とともに始まる初詣。正月期間中、表参道である仲見世をはじめ境内は華やいだ人々で埋まります。

如月

2月

節分会

● 2月3日

節分とは一年の春夏秋冬を分ける言葉で本来年に4回あるはずですが、現在では立春の前日のみをさしています。浅草寺では1時と2時の2回にわたり、信徒の有志が年男となり本堂東側回廊の舞台で、また西側影向堂の舞台では観光連盟主催による豆撒きが古式追儀式の終了後2時半~6時までの間5回に分けて行われています。



1月 江戸消防記念会・はしご乗り

9月~2月 その他の催事

- ◆ 浅草菊花展……………10月15日~11月15日
- ◆ 七五三加持会……………11月15日
- ◆ 除夜の鐘……………12月31日
- ◆ 浅草名所七福神詣り……………1月1日~
- ◆ 江戸消防記念会・はしご乗り…1月6日
- ◆ 待乳山聖天・大根祭り……………1月7日
- ◆ 針供養……………2月8日

浅草周辺マップ



浅草寺マップ



浅草寺境内石碑ガイド 浅草寺境内の主だった句碑・顕彰碑

- 1 川口松太郎の句碑**
「生きるということは、むずかしき、夜寒かな」と刻む。
- 2 久保田万太郎の句碑**
「竹馬やいろははほへとちりちり」と刻む。
- 3 市川猿翁の句碑**
「まだ身にそはず衣がえ」と三代目市川猿之助の句を刻む。
- 4 河竹黙阿弥顕彰碑**
歌舞伎狂言作者・河竹黙阿弥を顕彰して、台東区が建立した。
- 5 中村吉右衛門の句碑**
「女房も同じ氏子や除夜詣」と刻む。
- 6 並木五瓶の句碑**
「月花のたわみころや雪の竹」と刻む。
- 7 山東京伝机塚の碑**
江戸時代後期の戯作者・山東京伝の愛用した文机が埋められた上に建てられたとされる碑。
- 8 釘供養碑**
- 9 團十郎「暫」の像**
九代目市川團十郎の歌舞伎十八番「暫」の像。
- 10 映画弁士塚**
無声映画時代の名弁士たちを記念して建立。
- 11 半七塚の碑**
捕り物小説の生みの親である岡本綺堂を記念して建立。
- 12 三匠の句碑**
宗因・芭蕉・其角という三人の佳句を刻む。
- 13 正岡子規句碑**
「親音で雨に逢いけり花盛」と刻む。
- 14 芭蕉像と句碑**
「くわんをんのいらか見やりつ花の雲」の句を上部に、下部に松尾芭蕉の座像を刻む。
- 15 旧五重塔跡碑**

浅草中央エリア

●…食べる ●…買う ●…その他



中央部会員店

- 1 神谷バー
- 2 雷門 三定
- 3 もんじゃ こばやし
- 4 浅草うまいもん あづま
- 5 炭火もつ焼 千代乃家
- 6 かと里
- 7 名代らーめん 与ろみ屋
- 8 浅草 船よしだ
- 9 釜めし 麻鳥
- 10 炭火会席 蔵
- 11 お好み焼き 一丁目
- 12 和風居酒屋 魚菜
- 13 天ぶら 葵丸進
- 14 ASAKUSA らむや
- 15 三角
- 16 鮒忠 花川戸店
- 17 喫茶クラウン
- 18 鉢の木
- 35 手焼きせんべい 和泉屋本店
- 36 手焼きせんべい 和泉屋観音通り店
- 37 浅草きびだんご あづま
- 38 諸国名産珍味 熊野屋
- 39 おもちゃのサワダ
- 40 婦人服 みはる
- 41 婦人・子供服 東京モード
- 42 組紐 桐生堂
- 43 のれん べんがら
- 44 手焼きせんべい 和泉屋仲見世店
- 45 てぬぐい ふじ屋
- 46 あげまんじゅう 浅草九重
- 47 常盤堂雷おこし本舗
- 48 松喜
- 49 刃物 かね惣
- 50 舞扇 文扇堂雷門店
- 51 舞扇 文扇堂仲見世店
- 52 ミドリ屋
- 53 毛皮・婦人服 ミツ福ハシモト
- 54 よのや櫛舗
- 55 よ兵衛
- 56 バッグ マツモト
- 57 浅乃屋
- 58 ネオ薬局
- 59 和装履物 浅草辻屋本店
- 60 江戸金銀工芸もり銀
- 61 コマチヘア
- 77 村石電気工事

浅草北部エリア

●…食べる ●…買う ●…その他



北部会員店

- 19 和風レストラン 若
- 20 レストラン にいど・だもおれ
- 21 料亭 都鳥
- 22 すし処 清司
- 62 祭礼用具 宮本卯之助商店本店

山谷堀



山谷堀はかつての吉原への道筋の一つ。柳橋で猪牙船を仕立てたお大尽は、隅田川を上って今戸橋から山谷堀を抜けて吉原へ通った。現在、堀は埋め立てられたが、堀端の桜は当時の名残を残し、今日も桜の名所として知られている。

浅草富士浅間神社



毎年7月1日の富士の山開きで有名な浅間神社(せんげんじんじゃ)は、地元の人から「お富士さん」の愛称で親しまれている。江戸時代に各地に広がった富士浅間神社の信仰だが、浅草富士浅間神社は静岡県富士市から元禄年間に分社したものだ。本殿外観は平成9年から10年の改修工事によって漆喰塗りが施されているが、内部には明治11年に建築された土蔵造りが残されている。毎年5月最終土日と6月最終土日に植木市が開かれ、浅草の年中行事として賑わいを見せる。

待乳山聖天



待乳山聖天(まつちやましようてん)は、正しくは待乳山本龍院という。境内のいたるところに大根と巾着を組み合わせた比翼紋があるが、これは健康増進などを祈願する聖天信仰の現れとされる。毎年恒例の大根まつりには多くの信仰者が訪れる。昔は待乳山の手前に隅田川が流れ、東都随一を誇る眺望の名所として知られた。現在はその眺めは見られないが、江戸末期に作られた長さ25メートルに及ぶ築地塀などが往時をしのばせる。

浅草西部エリア

●…食べる ●…買う ●…その他



西部会員店

- 23 常寿司
- 24 天麩羅 中清
- 25 料亭 浅草田甫 草津亭
- 26 居酒屋 TAKEYA
- 27 すき焼 浅草今半
- 28 どぜう飯田屋
- 29 中国小菜 龍園
- 61 コマチヘア
- 63 デイジー
- 64 渡辺眼鏡商店
- 65 演劇・舞踊小道具 すずや
- 66 足袋・祭用品 めうがや
- 68 祭礼用具 宮本卯之助商店 西浅草店
- 69 ヤマダの家具
- 今昔きもの籠巳(胡蝶)
- 70 竹本容器株式会社

浅草文庫・テブコ浅草館



テブコ浅草館内の浅草文庫は、浅草に関する展示や書籍・資料を閲覧できる施設。浅草の歴史に興味のある方は必見の場所。館内には、戦前の浅草を再現した体験空間があり、無声映画や大衆芸能などの娯楽の殿堂だった浅草に触れることができる。

江戸下町伝統工芸館



ひさご通り内にある洒落たたたずまいの江戸下町伝統工芸館は、台東区の手仕事に生きる職人さんの技術・技法を紹介する文化施設。実演のスケジュールは、ホームページをご覧ください。
<http://www.taitocity.com/sangyou/dento/denkou/denko.htm>

久保田万太郎生誕の地



久保田万太郎は、明治22年11月7日にこの地に生まれ、大正3年慶応義塾大学文科を卒業するまでの26年間在住。昭和38年5月6日に永眠するまで、明治・大正・昭和の三代に亘り、下町の義理と人情を描写した小説・戯曲等を発表し、文学・演劇界に多大な功績を残した。

浅草南部エリア

●…食べる ●…買う ●…その他



南部会員店

- 30 シーフードレストラン 月見草
- 31 ロシア料理 マノス
- 32 うなぎ 初小川
- 33 屋形船・寿司 駒形
- 34 茶寮 一松
- 71 和菓子 龍昇亭 西むら
- 72 生花 花鈴
- 73 市川とうふ店
- 74 木彫 宗舟
- 75 書道用品 宝研堂
- 76 ゴルフ グリーンジャケット
- 78 内装・リフォーム さとう
- 79 ホテルサンルート浅草

駒形堂



駒形堂(こまんどう)は、浅草寺のご本尊が隅田川から示現され、上陸された地に建てられたお堂で、浅草寺の発祥の地ともいえる。現在は、ご本尊として馬頭観音が祀られている。

岡崎屋勘六(勘亭流元祖)の墓



西浅草一丁目にある清光寺の境内に、勘亭流の元祖といわれる岡崎屋勘六(文化2年2月3日に59歳で没)の墓がある。勘六は、延享3年に江戸に生まれ、日本橋で書道塾を開いていた。号を勘亭といひ、安永8年に中村座新春狂言の看板を書いたことが評判を呼び、芝居文字として勘亭の書いた文字(勘亭流)が主流となったという。

はなし塚



田原町駅近くの本法寺境内にある落語ゆかりの珍しい石碑。大戦中に各種芸能団体が演題を自粛した際、落語界でも演題の花柳界・酒・妾などに関する落語53種を禁演落語とした。はなし塚は、中に含まれた名作と先輩の霊を弔うために建立され、この塚の下には禁演落語の台本が納められた。戦後の昭和21年9月には、塚の前で禁演落語復活祭が行われた。

浅草槐の会・会員店紹介

1 神谷バー (雷門通り)

ビアホール、レストラン、割烹 地図 P.14-C1

店名 通り名
地図内番号

分類 地図掲載ページ
※営業時間後ろの()内は定休日。表記無しは無休。

1 神谷バー (雷門通り)

ビアホール、レストラン、割烹 地図 P.14-C1



明治13年創業、明治45年「神谷バー」と屋号を改めた日本で最初のバー。名物デンキブランとともに皆様にご愛顧頂いております。お一人様には1階が、グループのお客様には2階レストラン、3階割烹がお勧めです。

DATA

電 03-3841-5400
住 台東区浅草1-1-1
営 11:30~22:00(火)



http://www.kamiya-bar.com/

2 雷門 三定 (雷門通り)

天ぷら・和食 地図 P.14-C1



創業以来江戸前天ぷらの味を守り百六十余年。胡麻のきいた黒っぽい天ぷらですが、あと味が軽いのが身上です。店も仲見世の入口にあり、ご散策に大変便利。季節ごとに変わる旬の天ぷらに江戸の粋を御堪能下さい。

DATA

電 03-3841-3200
住 台東区浅草1-2-2
営 11:30~21:30



http://www.asakusa.gr.jp/shop/sansada.html

3 こばやし (浅草メトロ通り)

お好み焼き・もんじゃ 地図 P.14-C2



当店が自信を持ってお勧めするオリジナル新商品「焼もんじゃ」。お好み焼き?もんじゃ?焼そば?独特な食感を是非お試し下さい。その他、ボリューム満点、豊富なメニューを取り揃えてお待ちしております。

DATA

電 03-3847-6733
住 台東区浅草1-34-4
営 平日12:00~23:00
土日祝11:30~22:00



http://www.monja.co.jp/

4 浅草うまいもん あづま (新仲見世通り)

和食・寿司・甘味 地図 P.14-B2



なつかしい味の下町料理(和食、江戸前寿司、オムライス、自家製甘味...)を是非お楽しみ下さい。二階の掘りごたつ席での御宴会も大好評です。

DATA

電 03-3841-0190
住 台東区浅草1-32-1
営 平日11:00~22:00
土日11:00~21:00



http://www.asakusa-azuma.tokyo.walkerplus.com

5 千代乃家 (仲見世柳通り)

炭火もつ焼き 地図 P.14-C2



五十年來のタレで炭火焼のもつを御賞味下さい。また、小さい店ならではの手作り、新鮮な肴でお飲物を味わっていただける居酒屋です。

DATA

電 03-3844-6925
住 台東区浅草1-35-6
営 平日17:00~24:00
土日16:00~23:00(火)



http://www.asakusa.gr.jp/shop/chiyonoya.html



6 食処・茶処 かと里 (新仲見世通り)

食処・茶処 地図 P.14-C2

トレードマークのダイナミックな滝を眺めつつ2階へ上がると、和モダンな空間。みつ豆や白玉、おしるこ、パフェなど、種類豊富な甘味をご用意しております。浅草散策のひとつ時をお過ごしください。

DATA

電 03-3841-7400
住 台東区浅草1-1-11(2F)
営 11:00~18:00(木)



http://www.asakusa.gr.jp/shop/katori.html

7 名代らーめん 与ろゐ屋 (仲見世そば)

らーめん 地図 P.14-B2



醤油らーめん発祥の地、浅草!昭和30年代に店主がここで毎日食べていた日本蕎麦屋のらーめんを再現しました。煮干・かつを節のかおり漂う昔ながらの和風らーめんを下町の風情と共にお楽しみ下さい。

DATA

電 03-3845-4618
住 台東区浅草1-36-7
営 11:00~20:30



http://www.tctv.ne.jp/yoroioya/

8 浅草 鮭よしだ (馬道通り)

寿司 地図 P.14-C3



「こだわらないのにこだわりたい鮭づくり」日本の旬を浅草で...全国津々浦々の旨い魚にこだわり、江戸前の仕事(煮蛤、鮭のづけ等)にこだわり、そしてお店よりお客様にこだわって頂きたい楽しい鮭屋です。

DATA

電 03-3845-7557
住 台東区浅草2-1-14
営 11:30~14:00
17:00~24:00(日)



http://www.asakusa.gr.jp/shop/yoshida.html

9 麻鳥 (公会堂横通り)

釜めし・串焼き 地図 P.14-B2



新潟県下田町より直送の100%コシヒカリを新鮮な素材と共に一釜づつ心を込めて炊き上げます。地鶏串焼も福島伊達鶏を紀州備長炭で丁寧に焼き上げます。大切な方々のおもてなしにどうぞこゆっくり御賞味下さい。

DATA

電 03-3844-8527
住 台東区浅草1-31-2
営 11:00~21:30



http://www.asakusa.gr.jp/shop/asadori.html

10 蔵 (公会堂横通り)

炭火焼会席 地図 P.14-B2



旬の素材を使ったお勧めの炭火焼会席コース、牛肉は和牛の特選焼物コース、アラカルトでは三陸産の鮑や伊勢海老などもございます。季節によって変わる焼魚も絶品です。焼物は全て炭火焼きで召し上がって頂きます。

DATA

電 03-3847-1129
住 台東区浅草1-30-10
営 11:30~22:30



http://www.asakusa.gr.jp/shop/kura.html

11 一丁目 (雷門柳小路)

お好み焼き 地図 P.14-A1



新しい味の発見です!お好み焼きをわさび醤油・ポン酢・抹茶塩などでお召し上がり下さい。もちろんソースも自家製ですから食べ比べてみては?当店の材料は全て純国産品です。

DATA

電 03-3845-7566
住 台東区浅草1-21-2
営 火水木12:00~15:00/17:00~22:30
金17:00~22:30
土日祝11:30~21:30 (月ただし祭日の場合は火)
http://www.asakusa.gr.jp/shop/icchome.html



● 食べる

● 食べる

12 魚菜 (雷門柳小路)



魚菜ではテレビでも紹介された三陸産のアワビの肝ソース焼きが大人気です。一品およびコース料理もご用意。大小のご予約を承っております。今話題の焼酎、黒糖・芋・麦・米も取り揃えてあります。

和洋居酒屋風レストラン 地図 P.14-A1
DATA
電 03-3842-1919
住 台東区浅草1-17-9
営 平日17:00~23:30
日祝日16:00~22:30
http://www.asakusa.gr.jp/shop/uosai.html



13 葵丸進 (雷門通り)



「旬の肴に天麩羅でちよいと一杯」季節料理に天井・天麩羅、お椅子席・お座敷席・個室席。お好みのスタイルでおくつろぎください。浅草に行きつけない天麩羅屋はいかがですか。

天麩羅、季節料理、寿司 地図 P.14-A1
DATA
電 03-3841-0110
住 台東区浅草1-4-4
営 平日11:30~21:00
日祝日11:30~20:00
http://www.aoi-marushin.co.jp/



14 ASAKUSA らむや (浅草松屋北側)

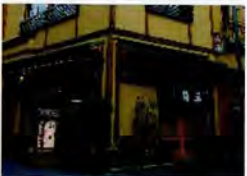


山小屋風、本格ジンギスカンのお店。厚切りのラム肉は生で召し上がれる新鮮なもの、つけダレは醤油ダレやモンゴル産岩塩を用意しています。トッピングのマンゴーピューレ、カットキウイをダレに入れば、奥深い味をご堪能いただけます。

ジンギスカン料理 地図 P.14-C3
DATA
電 03-3843-0811
住 台東区花川戸1-8-11
営 16:00~24:00(LO23:00)
(月、祝日の場合は火)
http://ramushabu.com/guide/index.html



15 三角 (浅草中央通り)



明治35年(1902)の創業以来、日本料理店として気取らず下町の味を守りたいと努力しております。ふぐさし、ふぐちり、煮凍り、唐揚、ひれ酒、白子、特に11月頃からの白子焼、白子刺身は大人気の逸品です。是非一度ご賞味下さい。

ふぐ 地図 P.14-A1
DATA
電 03-3841-7650
住 台東区浅草1-20-7
営 13:00~22:00(LO21:00)
(水曜日、正月、お盆は不定休あり)
http://www.asakusa-fugu.com/sankaku.htm



16 鮎忠 花川戸店 (馬道通り)



大衆焼き鳥の元祖は浅草。その焼き鳥を広めた元祖が鮎忠です。新鮮な焼き鳥はもちろん、鰻や昔ながらの一品料理も取り揃えています。大小宴会も随時予約承ります。口福のひとつを鮎忠でお過ごしください!

居酒屋 地図 P.14-C3
DATA
電 03-3841-6829
住 台東区花川戸1-6-4
営 平日16:00~23:00
土日/12:00~23:00(火)
http://www.asakusa.gr.jp/shop/funachu.html



17 喫茶クラウン (観音通り)



浅草駅からすぐの昔ながらの喫茶店。真心こめて淹れたコーヒーを是非ご賞味ください。モーニングセットはトーストセットとホットケーキセットの2種類。甘くてフワフワのホットケーキは人気の一品です。

喫茶・軽食 地図 P.14-C1
DATA
電 03-3841-7500
住 台東区浅草1-2-13
営 8:00~18:30(火)
(祝日の場合は営業)
http://www.asakusa.gr.jp/shop/crown.html



18 鉢の木 (公会堂東通り)



浅草寺に詣で、心躍る浅草の賑わいを巡る。熱気に煽られしほしの休息。あんみつ、おしろい、いそべ巻き…。甘味を口にホッとひと息。夏のかき氷も人気です。くつろぎの和の空間にお立ち寄りください。

甘味・喫茶 地図 P.14-C2
DATA
電 03-3843-6755
住 台東区浅草1-34-7
営 11:00~18:00(水)
http://www.asakusa.gr.jp/shop/hachinoki.html



19 和風れすとらん若 (浅草猿若町町会事務所側)



江戸の名残りの猿若町の静かなお店で、お一人でゆっくりお酒を楽しみたい方、カップルや御家族でのお食事会など、何名様でも御来店下さいませ。(不定休のため、必ずお電話でご予約下さい)

洋食レストラン 地図 P.15
DATA
電 03-3876-2500
住 台東区浅草6-20-2
営 17:00~21:00(LO)
(不定休のため要予約)
http://www.asakusa.gr.jp/shop/waka.html



20 にいど・だもおれ (浅草猿若町市村座跡)



昔の市村座の跡にあるお店です。夜は新鮮な魚介類のお料理で(活タラバガニ等)、お仲間だけの空間をお楽しみ下さい。

レストラン 地図 P.15
DATA
電 03-3874-7561
住 台東区浅草6-18-13
小竹猿若町レジデンス1階
営 ランチフリー11:00~14:00
ディナー1日1組予約のみ(日祝、第3土曜日)
http://www.asakusa.gr.jp/shop/nidodamore.html



21 都鳥 (浅草観音裏)



江戸開府四百年、だからこそ江戸の昔を体験してみませんか。花柳界の楽しさをもっと知って頂きたいと、江戸の遊びのコースを考えました。お客様には和服でお越し頂くなど、一緒に御趣向をお楽しみませんか。

料亭 地図 P.15
DATA
電 03-3874-2175
住 台東区浅草3-23-10
営 18:00~ 要予約
(土日祝日)
http://www.asakusa.gr.jp/shop/miyakodori.html



22 すし処 清司 (浅草観音裏)



すしは日本の食文化。にぎる人の心がお客様に通ってこそ本物だと思います。特に江戸前の小肌、蛤、鮪は逸品です。鮪はもちろん本まぐろです。一味も二味も違うお寿司を是非ご賞味くださいませ。

寿司 地図 P.15
DATA
電 03-3872-7275
住 台東区浅草3-22-12
営 月~土18:00~02:00
祝日18:00~24:00(日)
http://www.asakusa.gr.jp/shop/seiji.html



23 常寿司 (ためき通り)



屋台の鮓屋が提供していた昔懐かしい鮓。その味を、今も変わらず作り続けています。肩肘を張らずに、気軽に江戸前寿司を楽しみたい方、お奨め致します。是非お越し下さい。

寿司 地図 P.16-C1
DATA
電 03-3844-9955
住 台東区浅草1-15-7
営 11:30~21:00
休憩なし(月)
http://www5b.biglobe.ne.jp/~sushi/



24 中清 (オレンジ通り)



数寄屋造りの離れ座敷で昔から変らぬ味の江戸前天麩羅をごゆっくりご賞味下さいませ。

DATA 天ぶら会席 地図 P.16-C2
電 03-3841-4015
住 台東区浅草1-39-13
営 平日11:30~14:00、17:00~22:00
土日祝11:30~20:00(火、第2、第4月)
http://www.asakusa.gr.jp/shop/nakasei.html

25 浅草田南 草津亭 (観音裏言問通り)



正月の芝居茶屋から始まり、師走の「おせち料理」まで、移り行く江戸の四季を草津亭がご提案いたします。席料は5千円から、また、名物の玉子焼や折詰弁当などもテイクアウトでお気軽にお買い求めいただけます。

DATA 料亭 地図 P.16-C3
電 03-3841-8236
住 台東区浅草2-27-10
営 12:00~22:00
(年末年始・夏期・月曜不定休)
http://www.kusatsutei.jp/

26 TAKEYA (浅草ひさご通り)



昔からひさご通りは六区興行街から千束吉原に向かう人で賑わう商店街でした。当店はお子様からお年寄りまで、気楽に入れて来て良かったと思われるお店を、従業員一同心がけております。大小予約承ります。

DATA 居酒屋 地図 P.16-B3
電 03-3841-6555
住 台東区浅草2-25-5
営 平日17:00~24:00(月)
土日12:00~14:30、17:00~24:00
http://www.asakusa.gr.jp/shop/takeya.html



27 浅草今半 (国際通り)

厳選された黒毛和牛と秘伝の割り下で、焼くように煮るすき焼きが浅草今半流。ランチタイムサービスの「明治すき焼丼」と「ステーキ丼」は、浅草の隠れ銘丼とも…。納得の味をお届けいたします。

DATA すき焼、しゃぶしゃぶ、日本料理 地図 P.16-B2
電 03-3841-1114
住 台東区西浅草3-1-12
営 11:30~21:30
(12月31日のみ休業)
http://www.asakusaimahan.co.jp/

28 どぜう飯田屋 (合羽橋本通り)



磨き込まれた簾敷きに胡坐をかいてどぜう鍋 一刻文豪気分です

DATA どぜう料理 地図 P.16-B2
電 03-3843-0881
住 台東区西浅草3-3-2
営 11:30~21:30
(水、祝日は前後振替)
http://www.asakusa.gr.jp/shop/iidayaya.html

29 中国小菜 龍圓 (国際通り)



心を込めた手造り料理! 食で幸福感の味わい、「浅草に来て良かった、また来たい」、これが、龍圓のモットーです。本格中国料理からデザートに至るまで、心を込めて、お出し致します。

DATA 中華料理 地図 P.16-B2
電 03-3844-2581
住 台東区西浅草3-1-9
営 平日12:00~14:00
17:00~22:00(月)
http://www.tctv.ne.jp/members/ryuen/

30 月見草 (浅草並木通り)



魚介類を中心とした旬の食材を取り入れたシーフードレストラン。一番の人氣を誇るのは鮑のステーキ、水槽の中で生きているものをすぐに調理し丸ごと一つを鮑の肝で作った自慢のオリジナルソースをかけてどうぞ。

DATA シーフードレストラン 地図 P.17-C2
電 03-3841-8949
住 台東区雷門2-11-8
営 11:30~21:00
http://www.asakusa.gr.jp/shop/tsukimiso.html

31 マノス



「ロール・キャベツ?いや!キャベツ・ロールです」。創業以来、作り続けて35年。元祖キャベツ・ロールといえば浅草マノス。料理は良い素材と美味しいものを作るという気持ち!今一度、おた召しあ~れ~!

DATA ロシア風レストラン 地図 P.17-B2
電 03-3843-8286
住 台東区雷門2-17-4
営 11:30~22:30(火)
ただし平日15:00~16:30準備中
http://www.asakusa.gr.jp/shop/manos.html

32 初小川 (雷門仲通り)



明治40年の創業以来継ぎ足し使っている辛口のタレを使った鰻は、注文を受けてからさばき、蒸してから焼く。江戸前風七輪の炭で焼いた鰻はムダな脂が落ち、身もふっくらやわらかで上品な味わいです。

DATA 鰻蒲焼き 地図 P.17-B2
電 03-3844-2723
住 台東区雷門2-8-4
営 平日12:00~14:00、17:00~20:00
日祝17:00~20:00(不定休)
http://www.asakusa.gr.jp/shop/hatsugawa.html

33 駒形 (厩橋たもと隅田川沿い)



屋形船に乗って江戸の風情を味わって頂きたいと思います。当店は季節により2名様から乗合船を航行しています(要予約)。貸切りは15名様より予約可。別注文でにぎり寿司も入れられます。

DATA 屋形船、寿司 地図 P.17-C1
電 03-3844-5591
住 台東区駒形2-1-3
営 屋形船11:30~22:00(不定休)
寿司11:30~22:00(土)
http://www.bekkoame.ne.jp/ha/komagata/

34 茶寮 一松 (万太郎横町)



ご宴会に、季節の色で盛り付けされた茶寮一松での会席料理はいかがでしょう。お昼のミニ会席や料亭ウエディングプランなどもご用意しております。しばし浮世を離れ、浅草ならではの粋なひと時をお楽しみ下さい。

DATA 会席料理 地図 P.17-B2
電 03-3841-0333
住 台東区雷門1-15-1
営 11:30~23:00(不定休)
http://www.ichimatsu.co.jp

ASAKUSA



35 和泉屋本店 (観音通り)



良質の食材(もち米・うるち米・醤油・天然塩等)を使った、あられ、手焼せんべい、おかきを製造しています。缶・和紙箱・竹籠の御進物セットが人気です。

あられ、手焼せんべい、おかき 地図 P.14-C1
DATA
電 03-3841-5501
住 台東区浅草1-1-4
営 10:30~19:30(木)
http://www.asakusa.gr.jp/shop/izumiya.html

36 和泉屋観音通り店 (観音通り)



このところ、堅焼の人氣が復活しています。天日干しの「厚焼せんべい」。もち米の「風神雷神」。堅焼の定番げんこつ等、リピーターのお客様が増えています。

あられ、手焼せんべい、おかき 地図 P.14-C1
DATA
電 03-3841-8385
住 台東区浅草1-1-6
営 10:30~19:30(木)
http://www.asakusa.gr.jp/shop/izumiya.html

37 浅草きびだんご あづま (仲見世通り)



江戸時代、観音様の参道・仲見世で繁昌した門前のきびだんごを再現しております。粋なにいさんと下町娘たちのきびだんご作りの実演もご覧下さい。夏の冷し抹茶(100円)や冬の甘酒(100円)も大評判です。

きびだんご 地図 P.14-B1
DATA
電 03-3843-0190
住 台東区浅草1-18-1
営 09:30~19:00
http://www.asakusa-azuma.tokyo.walkerplus.com

38 熊野屋 (観音通り)



ちょっと昔、よく食べたあの口が曲がるくらい塩辛い紅サケの切身、お茶漬け、お酒にぴったりの塩干ダラ、本場新島の本乾クサヤの干物等々が下町浅草でお求めいただけます。本場大分産の肉厚シタケも好評です。

諸国名産珍味 地図 P.14-C1
DATA
電 03-3841-8089
住 台東区浅草1-19-10
営 09:00~18:45
http://www.asakusa.gr.jp/shop/kumanoya.html

39 おもちゃのサワダ (新仲見世通り)



昔ながらのオモチャヤです。ビー玉・面子・ペーゴマから、今話題のオモチャまで、品数豊富に取り揃えております。お値段もお勉強させて頂いております。皆様の是非の御来店をお待ちしております。

玩具一般 地図 P.14-C2
DATA
電 03-3842-7367
住 台東区浅草1-33-3
営 09:30~19:30(水)
http://www.asakusa.gr.jp/shop/omocha.html

40 みはる (新仲見世通り)



新仲見世通り「レディスファッションみはる」は流行を先取りした商品、「みはるヤング館」はヤングLサイズ専門です。また、メロ通り「婦人服みはる」はお手ごろな値段の商品を数多く取り揃えております。

婦人服 地図 P.14-B2
DATA
電 03-3843-6524
住 台東区浅草1-32-1
営 10:30~20:00
http://www.asakusa.gr.jp/shop/miharu.html

41 東京モード (新仲見世通り)



婦人服・子供服から舞台衣装・ダンスウェアまで低価格で豊富に取揃えております。是非一度ご来店下さい。当店では70歳以上のお客様からは消費税を頂けません。ご会計の前にお申し出下さい。

婦人・子供服 地図 P.14-B2
DATA
電 03-3841-3915
住 台東区浅草1-32-3
営 10:30~19:00
日祝10:00~19:00
http://www.asakusa.gr.jp/shop/tokyomode.html

42 桐生堂 (浅草メトロ通り)



当店は、商品も手作りですが内装も手作り、材木を切ったりニスを塗ったり、気ままに楽しんでいます。竹を買って店の外側に付けました。下に風知草を置いて、なかなか良く出来たと思っています。

組紐、和雑貨 地図 P.14-B2
DATA
電 03-3847-2680
住 台東区浅草1-32-12
営 10:30~19:00
http://www.asakusa.gr.jp/shop/kiryudo.html

43 べんがら (浅草メトロ通りと仲見世柳通りの角)



専門店ならではの品揃えで、柄・サイズも豊富に約500種類。のれんは部屋の入口に掛ける以外にも、タペストリー、カーテン、間仕切りとしても使えます。きっとお部屋にぴったりの1枚が見つかります。

のれん 地図 P.14-B2
DATA
電 03-3841-6613
住 台東区浅草1-35-6
営 平日10:00~18:00
土日祝10:00~19:30
(第3木曜日)
http://www.bengara.com

44 和泉屋仲見世店 (仲見世通り)



約100種類のあられ、手焼せんべい、おかきを販売しています。江戸情緒あふれるパッケージ(江戸童(わらべ)絵・日本人形・雷門)の手土産が人気です。

あられ、手焼せんべい、おかき 地図 P.14-B2
DATA
電 03-3844-2687
住 台東区浅草1-37-1
営 10:30~19:30(木)
http://www.asakusa.gr.jp/shop/izumiya.html

45 ふじ屋 (弁天山側)



四季の草花、歌舞伎、歳時記などのオリジナル染絵でぬぐいを額装したインテリアや、江戸時代より「そめざれ染布」として暮らしの中で使われてきた江戸小紋などで、てぬぐいを生かした粋な暮らしをお楽しみ下さい。

てぬぐい 地図 P.14-B3
DATA
電 03-3841-2283
住 台東区浅草2-2-15
営 10:30~18:30(木)
http://www.asakusa.gr.jp/shop/fujiya.html

46 浅草九重 (仲見世通り)



「浅草寺から三軒目」浅草九重はあげまんじゅうの実演販売のお店です。国産大豆を原材料とし、最高級のごま油を使用しています。日持ちのするお土産用のラインナップも充実し、国内はもちろんのこと、海外のお客様にも人気です。

あげまんじゅう 地図 P.14-B3
DATA
電 03-3841-9386
住 台東区浅草2-3-1
営 09:30~19:00
http://www.agemanju.co.jp/

47 常盤堂雷おこし本舗 (雷門通り)



今も変わらずぬ下町ならではの粋や人情にふれあう事の出来る浅草において、下町の心・伝統の味を守り続ける常盤堂。江戸銘菓「雷おこし」家を「おこし」名を「起こす」という縁起の良さから長い間、浅草のお土産として親しまれております。

雷おこしを主とする菓子 地図 P.14-B1

DATA

電 03-3841-5656
住 台東区浅草1-3-2
営 09:00~21:00



<http://www.tokiwado.com/>

48 松喜 (雷門通り)



松阪牛や黒毛和牛から豚肉まで、上質のお肉をお手頃価格で取り揃えています。ハンバーグ用にタマネギなどを入れて調整したハンバーガーミートなども人気です。土日の特売日は行列必至。お肉好きの方は是非。

精肉・すき焼き・ステーキ 地図 P.14-B1

DATA

電 03-3841-4129
住 台東区雷門2-17-8
営 10:00~19:00(水)



<http://www.asakusa.gr.jp/shop/matsuki.html>

49 かね惣 (雷門柳小路)



プロ仕様から家庭用まで各種取り揃えております。創業(明治6年)以来、伝承されてきた古式鍛錬秘法の切れ味を一度お試しください。また、ご婚礼祝い、仏事のお返しなどにもご利用ください。

刃物 地図 P.14-B1

DATA

電 03-3844-1379
住 台東区浅草1-18-12
営 10:30~19:00
(不定休)



<http://www.kanesoh.com>

50 文扇堂雷門店 (雷門柳小路)



舞扇専門店として当代で四代。各流派の舞踊家、歌舞伎の役者さん、芸者さんや落語家さんなど多種多彩な方にお越し頂いています。普通の扇や木版刷りの祝儀袋、うちわもあるお店です。気楽にお立ち寄りください。

舞扇、うちわ等 地図 P.14-B1

DATA

電 03-3841-0088
住 台東区浅草1-20-2
営 10:30~18:00
(毎月20日過ぎの月)



<http://www.asakusa.gr.jp/shop/bunsendo.html>

51 文扇堂仲見世店 (仲見世通り)



雷門店同様に、古典芸能のプロの方をはじめ多くのお客様に御愛顧頂いております。普通の扇や木版刷りの祝儀袋、うちわなども御用意しておりますので気楽にお立ち寄りください。

舞扇、うちわ等 地図 P.14-B2

DATA

電 03-3844-9711
住 台東区浅草1-30-1
営 10:30~18:00
(毎月20日過ぎの月)



<http://www.asakusa.gr.jp/shop/bunsendo.html>

52 ミドリ屋 (公会堂横通り)



舞踊衣装のことなら当店にお任せ下さい。豊富な品揃えと驚きの低価格で、きっとご希望の品が見つかります。その他、お稽古着・反物も多数取り揃えておりますので、是非一度お立ち寄り下さい。

舞踊衣装 地図 P.14-B2

DATA

電 03-3843-1441
住 台東区浅草1-30-11、浅草1-31-4
営 10:30~18:00
(毎月第2・4火曜日)



<http://www.asakusa.gr.jp/shop/midoriya.html>

53 ミツ福ハシモト (新仲見世通り)



当社は、大正3年毛皮専門店として浅草千束で創業。昭和20年に現在地に移転し、毛皮を中心に皮革製品、夏は麻・綿素材、冬はシルク・ウール・カシミア等の天然素材を活かした婦人既製服を扱っています。

毛皮、革、婦人服 地図 P.14-A2

DATA

電 03-3844-3441
住 台東区浅草1-30-6
営 10:30~20:00
(不定休)



<http://www.asakusa.gr.jp/shop/hashimoto.html>

54 よのや櫛舗 (伝法院通り)



伝法院通りにあり浅草寺、六区方面から大変に便利です。小店舗ですがつけ櫛の種類も豊富で、また櫛やかんざしの使い方も丁寧にアドバイスさせて頂いております。是非一度御来店下さい。

黄楊櫛、黄楊製品 地図 P.14-A2

DATA

電 03-3844-1755
住 台東区浅草1-37-10
営 10:00~18:00
(不定休)



<http://www.asakusa.gr.jp/shop/yonoya.html>

55 よ兵衛 (仲見世通り裏)



サクッと軽くお味はしっかり。昔懐かしい母の味「揚餅」を食べていただくため、無駄なものは一切加えず、素朴で香ばしい味を再現しています。お味は生醤油やお、カレー、生醤油唐辛子など6種類。是非ご賞味あれ!

揚餅・お団子 地図 P.14-B3

DATA

電 03-3841-0868
住 台東区浅草2-2-7
営 9:00~18:00(木)



<http://www.agemochi-yohei.com/>

56 マツモト (新仲見世通り)



江戸の心意気を感じてもらおうと、半纏リュックを創りました。お手持ちの布地からのお仕立てを中心としています。あなただけの世界で一つのオリジナルリュックを作ってみませんか?お仕立て1万円。

カバン・バッグ・サイフ 地図 P.14-A1

DATA

電 03-3842-2961
住 台東区浅草1-21-8
営 10:00~20:30
(不定休)



<http://www.asakusa.gr.jp/shop/matsumoto.html>

57 浅乃屋 (浅草松屋側)



履物の街・浅草花川戸の老舗「芝山」の直営店。和装履物全般、草履、袋物、傘を中心にしたアウトレット店です。直営店なのでこだわりの商品も多数揃えております。

和装履物、袋物卸業 地図 P.14-C3

DATA

電 03-3841-7114
住 台東区花川戸1-9-1
営 10:30~17:30(月)



<http://www.shibayamakomachi.com/>

58 ネオ薬局 (馬道通り)



一般薬、保険調剤、健康食品、ヒノキ肌粧品、NOV、WELLA、4711 Portugalなどを扱っております。お店にない商品はお取り寄せも可能です。ぜひ、お気軽にご相談下さいませ。

クスリ 地図 P.14-C3

DATA

電 03-3841-5329
住 台東区浅草2-1-15
営 9:30~19:30(日祝)



<http://www.neo-ph.jp>

59 浅草辻屋本店 (新仲見世通り)



浅草花柳界をはじめ、和装にうるさいお客様に愛され育てられて九十余年。長く履いても痛くならず疲れない、熟達した職人の技が生きる鼻緒のすげ。「浅草好み」の履物を豊富な品数で取り揃えております。

和装履物 地図 P.14-A1

DATA

電 03-3844-1321
住 台東区浅草1-28-1
営 (新仲見世に2店舗あり)
10:00~19:00
<http://www.getaya.jp/>



60 江戸金銀工芸もり銀 (オレンジ通り)



日本の金銀工芸は西暦600年代より始まり、江戸時代に入って花開きました。現在もその時代からの手法を引き継いで、銀の食器類・アクセサリ-etcを自家製作販売をしております。日本の伝統文化を表す品々と自負しております。

銀製品全般 地図 P.14-A2

DATA

電 03-3844-8821
住 台東区浅草1-29-6
営 10:30~19:00
<http://www.moriginki.co.jp>



61 コマチヘア (第一店・新仲見世通り、第二・三店・仲見世通り) かつら・頭飾品



大正14年創業以来、職人気質の「かつら」づくりに徹しています。日本髪から男女洋かつら、ヘアピース、余興かつら、かんざしまで、豊富に取り揃えております。舞台化粧品も、お気軽にご相談ください。

地図 P.14-B2
P.14-B3
P.16-C1

DATA

電 03-3841-8191 (第一店)
5523 (第二店)、7434 (第三店)
住 台東区浅草1-28-3 (第一店)
1-31-1 (第二店)、2-3-1 (第三店)
営 10:30~19:00 (第一店)
09:30~20:00 (第二店)
09:30~18:00 (第三店)
<http://www.komachi-hair.co.jp/>

62 宮本卯之助商店本店 (吉野通り)



文久元年(1861年)創業、伝統的な製法を頑なに守り続け、その華麗さ、堅牢さには定評があります。また、邦楽教室を行う「宮本スタジオ」や世界の太鼓資料館「太鼓館」など、様々な活動にも取り組んでいます。

太鼓・神輿、祭礼用具 地図 P.15

DATA

電 03-3873-4155
住 台東区浅草6-1-15
営 09:00~17:00
(土日祝日)
<http://www.miyamoto-unosuke.co.jp>



63 デイジー (新仲見世通り)



魅力的な貴女をより輝かせるバックと小物。デイジーはそんな貴女にピッタリ!カラフルな品揃えで心までウキウキ間違いナシです。オリジナル品を中心としたオサイフや札入も個性的な貴女にピッタリ! 特注・別注・修理も大歓迎です。

バッグ、小物 地図 P.16-C1

DATA

電 03-3847-8118 (FAX共通)
住 台東区浅草1-22-10
営 10:00~19:30
(不定休。2ヶ月に1回ほど)
<http://www.asakusa.gr.jp/shop/deiji.html>



64 渡辺眼鏡商店 (ためき通り)



創業明治20年の眼鏡専門店です。オリジナルフレーム、アンティークフレーム、眼鏡ケース、眼鏡チェーンなど他所には無いものをお探しの方はちょっと覗いてみて下さい。眼鏡修理も承っております。

めがね 地図 P.16-C1

DATA

電 03-3841-7466
住 台東区浅草1-16-7
営 09:30~19:00
(第1・3火曜)
<http://www.watanabemegane.com>



65 すずや (西参道商店街)



時代劇や踊りに興味のある方、いろいろな小道具が並んでいます。近くにお出かけの時にはお気軽にお立ち寄り下さい。

演劇、舞踊小道具 地図 P.16-C2

DATA

電 03-3844-3798
住 台東区浅草2-7-13
営 10:30~18:00 (火)
<http://www.asakusuzuya.co.jp/>



66 めうがや (言問通り)



「めうがや」と書いて「みょうがや」。旧仮名で「どぜう」を「どじょう」と読むのと同じです。夏に麻足袋、柄足袋も多種揃っています。お祭には、オリジナルの祭用品で粋にキメて下さい。

足袋、祭用品 地図 P.16-C3

DATA

電 03-3841-6440
住 台東区浅草2-27-12
営 10:00~19:00 (水)
<http://www.kodasho.co.jp/>



67 宮本卯之助商店西浅草店 (国際通り)



文久元年(1861年)創業、伝統的な製法を頑なに守り続け、その華麗さ、堅牢さには定評があります。また、邦楽教室を行う「宮本スタジオ」や世界の太鼓資料館「太鼓館」など、様々な活動にも取り組んでいます。

太鼓・神輿、祭礼用具 地図 P.16-B1

DATA

電 03-3844-2141
住 台東区西浅草2-1-1
営 9:00~18:00
年中無休
<http://www.miyamoto-unosuke.co.jp/>



68 ヤマダの家具 (合羽橋通り)



飲食店のイス・テーブルの製造販売と内装工事を承っております。最近ではイスの張替、リフォーム工事等、大変好評です。お見積りはもちろん無料ですので、大小にかかわらずどうぞご相談ください。

家具・内装工事・リフォーム 地図 P.16-A2

DATA

電 03-3843-6656
住 台東区松が谷3-2-12
営 9:00~17:30
(日曜・祝日)
<http://www.yamada-no-kagu.jp/index.html>



69 今昔きもの 龍巳 (胡蝶) (オレンジ通り・伝法院通り角)



胡蝶では、大正・昭和のアンティーク着物から、最近のリサイクル着物・帯などを格安にて販売しております。また、本店・龍巳にて、日本舞踊の貸衣装・かつらのレンタルも承ります。

着物 地図 P.16-C2

DATA

電 03-3843-7606
住 台東区浅草1-39-11
営 10:30~19:00
<http://www.asakusa.gr.jp/shop/kocho.html>



70 竹本容器株式会社 (合羽橋通り)



1500種以上の豊富なバリエーションと最新の着色・加飾技術で、お客様のニーズに合った容器をお選びいただけます。人にも地球にもやさしく、機能的な美しさを備えたものづくりを目指して参ります。

容器・ボトル 地図 P.16-A1

DATA

電 03-3845-6651
住 台東区西浅草1-5-15
営 9:00~17:30
(土日祝日)
<http://www.takemotokk.co.jp>



71 龍昇亭 西むら (雷門通り)



看板の栗むし羊かんはもちろん、大桃山金龍、東京かすていら、昇り鮎など浅草の催事と、季節に因んだ品々は大人気です。創業は江戸中期と古く、安藤広重の「雷門前図」にもお店が描かれています。

和菓子司
 電話 03-3841-0665
 住 台東区雷門2-18-11
 営 09:00~20:00
 (不定休)



http://www.asakusa.gr.jp/shop/nishimura.html

地図 P.17-C2

72 花鈴 (雷門仲通り)



浅草の催事に合わせた商品を販売しています。また、お持ちのパソコンからお花の注文が出来ます。
 (http://www.fsonline.jp) 御注文の際にはプレミアコード(KBA08900)を是非入力してみてください。

生花店
 DATA
 電話 03-3845-1187
 住 台東区雷門2-8-4
 営 09:00~20:00
 日祝09:00~18:00



http://www.asakusa.gr.jp/shop/hanasuzu.html

地図 P.17-B2

73 市川とうふ店 (万太郎横町)



浅草の老舗飲食店への卸を中心に、国産大豆にこだわり手作り豆腐一筋三代にわたるお店です。店頭での販売ではなく「おぼろ豆腐」が人気です。水にまったくさらさない、大豆風味豊かな味を一度御賞味下さい。

豆腐
 DATA
 電話 03-3841-1357
 住 台東区雷門1-14-3
 営 5:00~18:00(水)
 13:00~16:00は休憩



http://www.asakusa.gr.jp/shop/tofu.html

地図 P.17-B2

74 宗舟 (浅草消防署手前右入る)



初代より百年以上にわたり社寺、仏像、置物などの木彫刻を専門に手掛けてきました。一階はギャラリーで、大黒様や聖観音菩薩など仏彫刻、根付け、小盆なども展示しております。お気軽にお立ち寄り下さい。

木彫刻
 DATA
 電話 03-3845-0458
 住 台東区寿4-12-2
 営 9:00~17:30(日祝)



http://www.asakusa.gr.jp/shop/soushu.html

地図 P.17-B2

75 宝研堂 (江戸通り駒形どぜう裏)



ご愛用の硯を研ぎ直し目立てをします。面を整地し直し厳選された砥石をかけ、仕上げに丸一日かけます。これを行うのと行わないのでは、使用感、見た目にも驚くほどの違いが出ます。是非一度お試し下さい。

書道用品専門店
 DATA
 電話 03-3844-2976
 住 台東区寿4-1-11
 営 平日9:00~18:00
 第1・3日曜10:00~17:00
 (第2・4・5月曜、祝)



http://www33.ocn.ne.jp/houkendou/

地図 P.17-B2

76 グリーンジャケット



梅雨時のゴルフの必需品!夏場や雨のゴルフでグリップが滑りませんか?ゴリラゴールドが滑りを全て解決します。(全国販売店募集中)他所で見られないゴルフグッズをいろいろ揃えています。

こだわりのゴルフ用品
 DATA
 電話 03-3847-0871
 住 台東区寿3-12-5
 営 10:00~19:00(日祝)



http://www.green-jacket.co.jp/

地図 P.17-B1

77 村石電気工事 (仲見世会館そば)



右の写真は当社が電気工事をした、汐留シティーセンタービル41階のFISH BANK(フランス料理店)です。このような工事を手がけ、また特殊ランプ等も販売しています。是非一度お立ち寄り下さい。

電気工事業
 DATA
 電話 03-3845-2345
 住 台東区浅草1-32-9
 営 08:00~17:00(日)



http://www.asakusa.gr.jp/shop/muraishi.html

地図 P.14-B2

78 有限会社 さとう (羽羽橋道具街)



店舗・リフォームのことなら全てお任せください。特にメンテナンスにおいては、より早く修理にうかがうことを心がけております。お店・お住まいの事で疑問があったら、どんなささいな事でもご相談ください。納得のいく対応をさせていただきます。

厨房用品・店舗設計・施工・リフォーム
 DATA
 電話 03-3845-4751
 住 台東区寿1-17-6



http://www.asakusa.gr.jp/shop/sato.html

地図 P.16-A1

79 ホテルサンルート浅草 (田原町駅前・国際通り沿い)



田原町駅から徒歩1分!特に出張のお客様には、気取らず、それでいて質の高いサポートを第一に考えております。また、お食事とお飲み物は24時間「jonathan's」が提供致します。装い新たになったお部屋を是非お試しください。

ホテル業
 DATA
 電話 03-3847-1511
 住 台東区雷門1-8-5
 営 24時間営業(無休)



http://www.sunroute-asakusa.co.jp/

地図 P.17-A2

浅草文化観光センター

台東区浅草文化観光センターは、浅草寺を中心とする浅草の文化的遺産の保護・再発見に努めるとともに、広く全国に紹介するための施設。浅草の持つ特有の庶民文化や行事等の故事来歴などを紹介している。現在は建替えのため仮案内所を開設中。トイレ完備。新センターは2011年12月オープン予定。開館時間午前9:30~午後8:00



台東区観光ボランティアガイド

台東区では、観光に来られた方の案内役として「観光ボランティアガイド」制度を設けています。利用できる人数は、2~3名の小グループから団体まで幅広く、「浅草寺を中心とした思わぬ発見コース」など、さまざまなご相談に応じてコースを設定してご案内しています。台東区観光ボランティアガイドに関する詳しいお問い合わせ、お申し込みは次のところまで。

●台東区観光ボランティアガイド事務局
 電話&FAX:03-3842-5599
 ●ホームページ
<http://www.tctv.ne.jp/kankou/>

槐の会からのお知らせ

浅草槐の会(あさくさえんじゅのかい)は、浅草寺のご本尊の聖観世音菩薩が、推古天皇36年(628年)3月18日、隅田川で示現され、槐の木(現在の駒形堂あたり)に安置されたといういわれから「浅草槐の会」と称しました。浅草槐の会では、楽しい浅草情報を、ホームページ、瓦版、などで紹介いたしております。また、四季折々の浅草を自由に、楽しく散策していただきたく、地図、歳時、名所、旧跡を中心に編さんした「日本の原浅草」を刊行いたしております。この冊子が、皆様の浅草散策のお役に立てば幸いです。



INFORMATION

その他

平成二十三年辛卯

平成二十四年壬辰

七月 (文月)	九月 (長月)	十月 (神無月)	十一月 (霜月)	十二月 (師走)
九日 四万六千日 (ほおずき市)	二十三日 彼岸会	浅草秋の観光祭・菊花展 十八日 金龍の舞・菊供養	三日 東京時代まつり 白鷺の舞 二十五日 七五三市	十一日 除夜の鐘(弁天山) 十七日 歳の市 (羽子板市)
一月 (睦月)	二月 (賀月)	三月 (弥生)	四月 (卯月)	五月 (皇月)
初詣り 浅草名所七福神もうで	三日 節分の日 八日 針供養	十七日 慶参 浅草神社本社神輿 「堂上げ・堂下げ」 十八日 三社祭七百年祭「船渡御」 十八日 浅草観音宗現会・金龍の舞	浅草春の観光祭 八日 秋尊誕生日(花まつり) 八日 白鷺の舞 十四日 浅草流鏑馬	二十日 三社祭 吾皇の舞 二十六日 皆お富士様の植木市
六月 (水無月)	七月 (夏月)	八月 (葉月)	九月 (長月)	十月 (神無月)
三十日・七月一日 お富士様の植木市				

大浅草観光祭 主要行事

「浅草奥山風景」

◆期間 平成二十四年三月十日(土)～五月六日(日)
◆場所 浅草寺本堂西側

「平成浅草小判の賑わい」

◆期間 平成二十四年三月十日(土)～五月六日(日)
◆場所 浅草寺本堂西側、仲見世

三社祭七百年祭

「船渡御」
◆期間 平成二十四年三月十七日(土)～三月十八日(日)
◆場所 浅草寺、浅草神社、浅草全域、隅田川

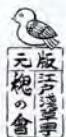
「平成中村座公演」

◆期間 平成二十三年十一月
◆場所 台東区立隅田公園 山谷堀広場

「平成中村座から光の道イベント」

「スカイツリーを望む新栈橋からの舟運」

※右記行事は平成二十三年九月十五日現在の予定で変更される事がありますので、ご了承ください。



浅草 槐の会 事務局

〒111-0032 東京都台東区花川戸2-11-4 有限会社アイルジャパン内
※この冊子は、槐の会 会員店舗にて無料配付しております。