

The Door Step to Japan



夏号
2004

日本の扉
浅草
浅草槐之會
ASAKUSA

vol.10
夏号

隅田川花火大会



観

み

る

浅

草



徳

川幕府中興の祖である八代將軍・吉宗公は、何かと浅草に縁のあるお方です。隅田堤を築き桜の名所にしたのも吉宗公ですし、両国の川開きを始めて夏の一大イベントである花火大会の端緒としたのも吉宗公です。

もともと川開きは、水難者の供養や水難事故の防止を願って行われる水神祭を起源とする行事で、全国の河川で開かれています。江戸時代の半ばにあたる享保十八年（一七七三年）五月二十八日（旧暦）、吉宗公は前年に起こった大飢饉・疫病による死者の慰霊と悪病退散を祈って隅田川において水神祭を挙行了しました。一説によると、五月二十八日が選ばれたのは、この日が曾我兄弟の討死に関連して「虎が雨」の降る日とされ、水にまつわる信仰の縁起日であることによるということです。この水神祭の際、両国橋畔の料理屋が公許を得て川施餓鬼（人に禍をなす鬼や水死者の亡者に飲食を施す法会）を行って花火を打ち上げました。後に、五月二十八日から八月二十八日までの三ヶ月間は、隅田川に涼み船を出すことが許可されたことから、この日を川開きとし、恒例行事として花火が打ち上げら

れるようになりました。これが、浅草だけではなく東都の夏の風物詩となっている隅田川花火大会の起源であるといわれています。

花火の際に欠かせない掛け声「たまやー、かぎやー」の由来は、ご存じの通り江戸時代の有名な花火屋の屋号です。文化七年（一八一〇年）に鍵屋から暖簾分けした玉屋が登場し、上流を玉屋、下流を鍵屋が受持ち、競演が始まりました。この花火大会に観客が称賛を込めて「たまやー、かぎやー」と声を掛けたのです。

技術が上だったのか、後発への判官びいきか、玉屋の方が人気が高かったようで、「橋の上、玉屋、玉屋の声ばかり、なぜに鍵屋といわぬ情けなし」と歌に読まれたり、「玉やだと、またまたぬかすわと、鍵や云ひ」と川柳になったり、当時の浮世絵に描かれている花火船も玉屋ばかりだったようです。玉屋は、天保十四年に火事を出し、この罪から江戸御構いになってわずかに三十二年間でその歴史を閉じてしまいました。しかしその後、玉屋と鍵屋によって盛り立てられた花火は庶民を楽しませ、現在も隅田川花火大会に生き続けています。



読

よ
む

浅
草

隅川花火大会と川開き

浅草の
達人が語る

このまち
**浅草の
ことなる
オシに
聞け!**



船遊び
(ふなあそび)

江戸っ子の夏の遊びといやあ、船遊びが多いね。大川の川風で涼をとろうってわけだ。両国の花火も船の上や棧敷で見るのが贅沢なんだ。船といっても今のようなでっかい屋形船じゃない。多くて十人、大抵は二人。途中、船頭が気をさかせて船を離れると二人きり。なんとも粋で色っぽい話だろ。色っぽい遊びといえば潮干狩り。昔の芸者衆はなんと品川沖で潮干狩りを楽しんだ。片手に熊手、からげた裾から見える白い足。旦那衆にはたまらない光景だったろうな。いけね、話がズレちゃった。

花火はもともと軍用で、將軍さまにその威力を見せるため、より高く上げるのが目的だった。ならば町方は横にあげようと考えたのが六代目鍵屋弥兵衛、これが仕掛け花火や打ち上げ花火の始まりだ。ちなみに花火の掛け声「玉屋あ、鍵屋あ」が花火屋の屋号からきてるのはご存知の通り。それじゃ、なぜ玉と鍵なのか知ってるかい？ 実は玉屋と鍵屋は稲荷信仰で、玉は稲荷大神の霊徳の象徴、鍵はその霊を身につけようとする願望の象徴だとか。お稲荷さんの狐は玉と鍵をくわえたりしているから今度確かめてみてごらん。

第二回『夏の涼(りょう)』

蒸し暑い日本の夏。江戸の昔はどんな風に涼をとっていたのでしょうか？

夏の浅草の納涼イベントといえば植木市、ほうずき市、花火大会など盛りだくさん。そんなお馴染みの行事にも知られていない史実が潜んでいます。浅草の達人が披露する歴史のごぼれ話、第二回は「夏の涼」です。

四万六千日
(しまんろくせんにち)



浴衣姿で縁日をのぞきながらそぞろ歩き、なんてのも夏の楽しみの一つ。江戸の昔も四万六千日などの縁日には大勢の人が出た。ほおづき市で有名な四万六千日も、元を正せば観音さまの功德日(この日にお参りすると四万六千日分の功德がある)。無病息災が目的だから食べ物の店は少なかったようだ。

日が長くなり、夏の涼を求めて外出の多くなるこの機会に、江戸っ子流の遊び方を伝授しよう。それはキレイに遊ぶこと。昔から江戸っ子は水辺を清潔に保っていて、野良犬のエサもないほどゴミが落ちていない、という「犬っ川」って言い回しもあったぐらいだ。楽しく食べ歩きもいいけれど、ポイ捨ては野暮天の証拠。立つ鳥後をにごさずで、粋に格好良く遊びたいもんだね。

6月~8月の代表的催事

お富士様植木市

6月26、27日

浅間神社(俗にお富士様)の縁日で、元禄の頃に富士山信仰から始まったものです。当初は、6月1日の山開きに合わせて5月晦日・6月1日の両日でしたが、明治以降山開きが7月1日になったことから6月晦日と7月1日の四日間のご縁日となり、近年は5月と6月の最終土・日曜日に行われるようになりました。柳通(七)神社を中心に約350軒の植木屋と200軒の売店が出ますが、この界限は花柳界と呼ばれる地域で浴衣姿の家族づれにまぎれて粋な芸者衆の姿を見かけることもあります。



四万六千日 / ほおずき市

7月9、10日

下町の風物詩、夏の草市(植木市、朝顔市、ほおずき市)の一つで、この日に浅草寺にお参りすると特に御利益があるといわれる功德日でもあることから境内は正月、三社祭につぐ人出となります。



隅田川花火会

7月31日



享保年間に始まり、両国の川開きとして250年の伝統を保ってきた花火大会ですが、交通その他の事情により昭和36年を最後に中断しました。それが昭和53年、東京都や沿岸4区の肝いりで隅田川花火大会として復活しました。現在の会場は今戸付近と駒形橋 - 厩橋間との2会場で、観客も年々多くなつた夏の夜空の光の芸術を楽しむ風物詩となっています。



台東薪能

8月3日

薪能は室町時代中期に奈良興福寺の神事「薪猿樂」から始まり、能樂の大祖観阿弥によって観賞用の薪能となりました。明治維新時に能は崩壊しましたが、現在の能の先鞭をつけたのは浅草蔵前の舞台での能演で、その縁の地である浅草で昭和55年より台東薪能が行われています。



万 燈籠供養

8月15日

8月15日の「終戦記念日」に営まれるこの法会は、太平洋戦

争で亡くなられた戦災者供養のため行われ、現在は幅広くお盆の先祖供養のためにも営まれています。本堂内での法要後、本堂裏の境内地をかがり火で結界し、不動尊のご真言を唱える中、燈籠をお焚き上げします。



浅草 サンバカーニバル

8月28日



本場のブラジル・リオから、その年の優勝チームを招待して、若者たちが熱狂の夜を過ごすのが、真夏の夜の夢、浅草サンバカーニバルです。お祭り好きで浅草を愛し、リオ通であった故・伴淳三郎さんと前台東区長内山栄一氏が、意気投合して企画したものです。浅草商店連合会の有志を中心に昭和56年8月29日に第1回浅草サンバカーニバルを成功させました。以後、毎年8月の最終土曜日に開催され、浅草の新しい息吹を示す若者の祭典として定着しています。

浅草周辺マップ



台東リバーサイド
スポーツセンター

桜橋

4

吉原観音

鷲神社(酉の市)

今戸神社

浅間神社

山谷堀

待乳山聖天

千束小学校

浅草警察署 富士小学校

待乳山聖天
本籠院

隅田川の渡し
(竹屋)

猿之助横町碑

道引長太郎地蔵尊

猿若三座

花の碑

金竜小学校

江戸下町伝統工芸館

5656会館

宮戸座跡

九品寺大仏

言問橋

3

合羽橋通り

池波正太郎文庫
(生涯学習センター)

浅草ビューホテル

言問通り

浅草寺

姥ヶ池碑

都立
浅草神社

山の宿渡し

花やしき

影向堂

浅草寺

助六歌碑

隅田公園

五重塔

伝法院

浅草寺

浅草小学校

嬉の森稲荷

隅田公園

テプコ浅草

国際通り

スターの広場

黙阿弥住居跡

東武伊勢崎線

矢先稲荷

世界の太鼓資料館

久保田万太郎碑

浅草公会堂

東武線
浅草駅

すみだ
リバーサイドホール

玉川兄弟墓

聖徳寺

ROX

岡崎屋助六墓

雷門

吾妻橋

アサヒビール

2

松葉小学校

東京本願寺

清光寺

田原小学校

浅草通り

銀座線
浅草駅

都営浅草線

東京メトロ銀座線

はなし塚

銀座線
田原町駅

駒形橋

花火打ち上げ会場

誓教寺

葛飾北斎墓

宗吾殿

浅草消防署

1

龍福寺

小林清親墓

済美小学校

大江戸線
蔵前駅

榎寺

首都高速6号向島線

春日通り

台東中学校

龍寶寺

初代川柳墓

蔵前神社

蔵前郵便局

新堀通り

台東図書館

斉藤茂吉歌碑

B

南部エリア

C

浅草寺マップ



浅草寺境内石碑ガイド浅草寺境内の主だった句碑・顕彰碑

1 川口松太郎の句碑

「生きるということは、むずかしき、夜寒かな」と刻む。

2 久保田万太郎の句碑

「竹馬やいろはにほへとちりぢりに」と刻む。

3 市川猿翁の句碑

「まだ身にそはず衣がえ」という三代目市川猿之助の句を刻む。

4 河竹黙阿弥顕彰碑

歌舞伎狂言作者・河竹黙阿弥を顕彰して、台東区が建立した。

5 中村吉右衛門の句碑

「女房も同じ氏子や除夜詣」と刻む。

6 並木五瓶の句碑

「月花のたわみころや雪の竹」と刻む。

7 山東京伝机塚の碑

江戸時代後期の戯作者・山東京伝の愛用した文机が埋められた上に建てられたとされる碑。

8 釘供養碑

9 団十郎「暫」の像

九代目市川團十郎の歌舞伎十八番「暫」の像。

10 映画弁天塚

無声映画時代の名弁士たちを記念して建立。

11 半七塚の碑

捕り物小説の生みの親である岡本綺堂を記念して建立。

12 三匠の句碑

宗因・芭蕉・其角という三人の佳句を刻む。

13 正岡子規句碑

「観音で雨に逢いけり花盛」と刻む。

14 芭蕉像と句碑

「くわんをんのいらか見やりつ花の雲」の句を上部に、下部に松尾芭蕉の座像を刻む。

浅草中央エリア

●…食べる ●…買う ●…その他

4 ㊦



開
浅草神社

都立産業会館

浅草寺

二天門

馬道通り

浅草小学校

五重塔

宝蔵門

弁天堂

伝法院

伝法院通り

2 浅草公会堂

松屋

オレンジ通り

浅草中央通り

仲見世通り

新仲見世通り

雷門

浅草観光

雷門地下駐車場 文化センター (200台)

銀座線浅草駅

A

B

C

雷門通り

中央部会員店

神谷バー

手焼きせんべい 和泉屋本店

手焼きせんべい 和泉屋分店

浅草きびだんご あづま

天ぷら 三定

諸国名産珍味 熊野屋

おもちゃのサワダ

もんじゃ こばやし

浅草うまいもん あづま

婦人服 みはる

婦人・子供服 東京モード

呉服 ヒロヤ

とんかつの店 松むら

組紐 桐生堂

村石電気工事

炭火もつ焼 千代の家

喫茶 カラカラ

のれん べんがら

ヤマモト靴店

名代らーめん 与ろぬ屋

手焼きせんべい 和泉屋仲見世店

浅草 鮎よしだ

てぬくい ふじ屋

浅草ちょうちんもなか

あげまんじゅう 浅草九重

常盤堂雷おこし本舗

ホテル雷門

刃物 かね惣

舞扇 文扇堂雷門店

舞扇 文扇堂仲見世店

釜めし 麻鳥

炭火会席 蔵

毛皮・婦人服 三ツ福ハシト

よのや櫛舗

洋品下着 カミナリヤ

バッグ マツモト

お好み焼き 一丁目

和洋居酒屋 魚菜

天ぷら 葵丸進

浅乃屋

ネオ薬局

浅草北部エリア



北部会員店

和風れすとらん 若
レストラン にいど・だもれ
料亭 都鳥
すし処 清司

山谷堀



山谷堀はかつての吉原への道筋の一つ。柳橋で猪牙船を仕立てたお大尽は、隅田川を上って今戸橋から山谷堀を抜けて吉原へ通った。現在、堀は埋め立てられたが、堀端の桜は当時の名残を残し、今日も桜の名所として知られている。

浅草富士浅間神社



毎年7月1日の富士の山開きで有名な浅間神社(せんげんじんじゃ)は、地元の人から「お富士さん」の愛称で親しまれている。江戸時代に各地に広がった富士浅間神社の信仰だが、浅草富士浅間神社は静岡県富士市から元禄年間に分社したもの。本殿外観は平成9年から10年の改修工事によって漆喰塗りが施されているが、内部には明治11年に建築された土蔵造りが残されている。毎年5月最終土日と6月最終土日に植木市が開かれ、浅草の年中行事として賑わいを見せる。

待乳山聖天



待乳山聖天(まつちやましようてん)は、正しくは待乳山本龍院という。境内のいたるところに大根と巾着を組み合わせた比翼紋があるが、これは健康増進などを祈願する聖天信仰の現れとされる。毎年恒例の大根まつりには多くの信仰者が訪れる。

昔は待乳山の手前に隅田川が流れ、東都随一を誇る眺望の名所として知られた。現在はその眺めは見られないが、江戸末期に作られた長さ25メートルに及ぶ築地堀などが往時を忍ばせる。

浅草南部エリア

●…食べる ●…買う ●…その他



南部会員店

和菓子 龍昇亭 西むら
 シーフードレストラン 月見草
 ロシア料理 マノス
 生花 花鈴
 うなぎ 初小川
 市川とうふ店
 ホテルサンルート浅草
 下町中華食堂なみき亭
 木彫 宗舟
 書道用品 宝研堂
 ゴルフグリーンジャケット
 屋形船・寿司 駒形

駒形堂



駒形堂(こまんどう)は、浅草寺のご本尊が隅田川から示現され、上陸された地に建てられたお堂で、浅草寺の発祥の地ともいえる。現在は、ご本尊として馬頭観音が祀られている。

岡崎屋勘六(勘亭流元祖)の墓



西浅草一丁目にある清光寺の境内に、勘亭流の元祖といわれる岡崎屋勘六(文化2年2月3日に59歳で没)の墓がある。

勘六は、延享3年に江戸に生まれ、日本橋で書道塾を開いていた。号を勘亭といひ、安永8年に中村座新春狂言の看板を書いたことが評判を呼び、芝居文字として勘亭の書いた文字(勘亭流)が主流となったという。

はなし塚



田原町駅近くの本法寺境内にある落語ゆかりの珍しい石碑。

大戦中に各種芸能団体が演題を自粛した際、落語界でも演題の花柳界・酒・妾などに関する落語53種を禁演落語とした。はなし塚は、中に含まれた名作と先輩の霊を弔うために建立され、この塚の下には禁演落語の台本が納められた。戦後の昭和21年9月には、塚の前で禁演落語復活祭が行われた。

浅草槐の会 会員店

地図内番号 店名 通り名

① 神谷バー(雷門通り)

ビアホール、レストラン、割烹 **地図 P.10-C1**

分類

地図掲載頁

☎ 03-3841-5400

🏠 台東区浅草1-1-1 カッコ内は定休日

🕒 11:30 ~ 22:00(火)

<http://www.kamiya-bar.com/>

③ 和泉屋分店(観音通り)

あられ、手焼せんべい、おかき

地図 P.10-C1



このところ、堅焼の人氣が復活しています。天日干しの「厚焼せんべい」。もち米の「風神雷神」。堅焼の定番げんこつ等、リピーターのお客が増えていま

☎ 03-3841-4071

🏠 台東区浅草1-1-6

🕒 11:00 ~ 19:30(木)

<http://www.asakusa.gr.jp/nakama/izumiya/>



① 神谷バー(雷門通り)

ビアホール、レストラン、割烹

地図 P.10-C1



明治13年創業、明治45年「神谷バー」と屋号を改めた日本で最初のバー。名物デンキブランとともに皆様にご愛顧頂いております。お一人様には1階が、グループの

お客様には2階レストラン、3階割烹がお勧めです。

☎ 03-3841-5400

🏠 台東区浅草1-1-1

🕒 11:30 ~ 22:00(火)

<http://www.kamiya-bar.com/>



④ 浅草きびだんごあづま(仲見世通り)

きびだんご

地図 P.10-B1



江戸時代、観音様の参道・仲見世で繁昌した門前のきびだんごを再現しております。粋なにいさんと下町娘たちのきびだんご作りの実演もご覧下さい。夏の冷

し抹茶(100円)や冬の甘酒(100円)も大評判です。

☎ 03-3843-0190

🏠 台東区浅草1-18-1

🕒 09:30 ~ 19:00

<http://www.asakusa-azuma.tokyo.walkerplus.com>



② 和泉屋本店(観音通り)

あられ、手焼せんべい、おかき

地図 P.10-C1



良質の食材(もち米・うるち米・醤油・天然塩等)を使った、あられ、手焼きせんべい、おかきを製造しています。缶・紙箱・竹籠の御進物セットが人気です。

☎ 03-3841-5501

🏠 台東区浅草1-1-4

🕒 11:00 ~ 19:30(木)

<http://www.asakusa.gr.jp/nakama/izumiya/>



⑤ 三定(雷門通り)

天ぶら・和食

地図 P.10-C1



創業以来江戸前天ぶらの味を守り百六十余年。胡麻のきいた黒っぽい天ぶらですが、あと味が軽いのが身上です。店も仲見世の入口にあり、ご散策に大変便利。季節ごとに変わる旬の天ぶらに江戸の粋を御堪能下さい。

☎ 03-3841-3200

🏠 台東区浅草1-2-2

🕒 11:30 ~ 21:30(無休)

<http://www.asakusa.gr.jp/nakama/sansada/>



6 熊野屋(観音通り)

諸国名産珍味

地図 P.10-C1



ちょっと昔、よく食べたあの口が曲がるくらい塩辛い紅サケの切身、お茶漬け、お酒にぴったりの塩干ダラ、本場新島の本乾クサヤの干物等々が下町浅草でお求めいただけます。

☎ 03-3841-8690

住 台東区浅草1-19-10

☎ 09:00 ~ 18:45(無休)

<http://www.asakusa.gr.jp/nakama/kumanoya/>



9 浅草うまいもん あづま(新仲見世通り)

和食・寿司・甘味

地図 P.10-B2



なつかしい味の下町料理(和食、江戸前寿司、オムライス、自家製甘味...)を是非お楽しみ下さい。お2階掘りごたつ席での御宴会も大好評です。

☎ 03-3841-0190

住 台東区浅草1-32-1

☎ 平日11:00 ~ 22:00・土日は21:00まで(無休)

<http://www.asakusa-azuma.tokyo.walkerplus.com>



7 おもちゃのサワダ(新仲見世通り)

玩具一般

地図 P.10-C2



昔ながらのおもちゃです。ビー玉・面子・ベーゴマから、今話題のおもちゃまで、品数豊富に取り揃えております。お値段もお勉強させて頂いております。

☎ 03-3842-7367

住 台東区浅草1-1-11

☎ 09:30 ~ 19:45(水)

<http://www.asakusa.gr.jp/nakama/omocha/>



10 みはる(新仲見世通り)

婦人服

地図 P.10-B2



新仲見世通り「レディスファッションみはる」は流行を先取りした商品、「みはるヤング館」はヤングLサイズ専門です。また、メトロ通り「婦人服みはる」はお

☎ 03-3843-6521

住 台東区浅草1-32-1

☎ 10:30 ~ 20:00(無休)

<http://www.asakusa.gr.jp/nakama/miharu/>



8 こばやし(浅草メトロ通り)

お好み焼き・もんじゃ

地図 P.10-C2



当店が自信を持ってお勧めするオリジナル新商品「焼もんじゃ」。お好み焼き?もんじゃ?焼そば?独特な食感を是非お試し下さい。その他、ボリューム満点、豊富なメニューを取り揃えてお待ちしております。

☎ 03-3847-6733

住 台東区浅草1-34-4

☎ 平日11:30 ~ 23:00・土日祝11:30 ~ 22:00

<http://www.monja.co.jp/>



11 東京モード(新仲見世通り)

婦人・子供服

地図 P.10-B2



婦人服・子供服から舞台衣装・ダンスウェアまで低価格で豊富に取り揃えております。是非一度ご来店下さい。当店で70歳以上のお客様からは消費税を頂けません。ご会計の前にお申し出下さい。

☎ 03-3841-3915

住 台東区浅草1-32-3

☎ 10:30 ~ 19:00・日祝は10:00 ~ 19:00(無休)

<http://www.asakusa.gr.jp/nakama/tyomode/>



12 ヒロヤ(新仲見世通り)

呉服

地図 P.10-B2



「突き彫りの万筋の小紋にお洒落な染め帯」「刷毛引きローケツ染めの小紋に弁慶縞の博多帯」...こだわりのある小粋な装いをお楽しみ下さい。豊富な品揃えで

必ずやお客様にご満足いただけると思っております。

☎ 03-3843-5291

住 台東区浅草1-32-3

営業 10:00 ~ 19:00(第2、第4火)

http://www.asakusa.gr.jp/nakama/hiroya/



15 村石電気工事(仲見世会館そば)

電気工事業

地図 P.10-B2



下は最近当社が電気工事をした、汐留ステーションビル41階のFISH BANK(フランス料理店)です。このような工事を手がけ、また特殊ランプ等も販

売しています。是非一度お立ち寄り下さい。

☎ 03-3845-2345

住 台東区浅草1-32-9

営業 08:00 ~ 17:00(日)

http://www.asakusa.gr.jp/nakama/muraishi/



13 とんかつの店 松むら(浅草メトロ通り)

とんかつ

地図 P.10-B2



とんかつの専門店である当店では、上質の植物油のみを揚げ油として使用し、さっぱりとして飽きのこないとんかつを提供しております。どうぞ当店自慢の

特製ソースで召し上がってみてください。

☎ 03-3841-3589

住 台東区浅草1-32-13

営業 11:30 ~ 20:00・15:00 ~ 17:00は休憩(木)

http://www.asakusa.gr.jp/nakama/matsumura/



16 千代の家(仲見世柳通り)

炭火もつ焼き

地図 P.10-C2



五十年来のタレで炭火焼のもつを御賞味下さい。また、小さい店ならではの手作り、新鮮な肴でお飲物を味わっていただける居酒屋です。

☎ 03-3844-6925

住 台東区浅草1-35-6

営業 平日17:00 ~ 24:00・土日16:00 ~ 23:00(火)

http://www.asakusa.gr.jp/nakama/chiyonoya/



14 桐生堂(浅草メトロ通り)

組紐、和雑貨

地図 P.10-B2



当店は、商品も手作りですが内装も手作り、材木を切ったりニスを塗ったり、気ままに楽しんでいます。先日、竹を買って店の外側に取り付けました。下に風知

草を置いて、なかなか良く出来たと思っております。

☎ 03-3847-2680

住 台東区浅草1-32-12

営業 10:30 ~ 19:00(無休)

http://www.asakusa.gr.jp/nakama/kiryudo/



17 カラカラ(仲見世柳通り)

喫茶店

地図 P.10-B2



憩いのひととき・あなたのカラカラ。お買い物途中で一休み。お待ち合わせにもご利用下さい。落ち着いたシックな店内で、ぐっすり寛いでいただければと思っております。軽食もご用意しております。

☎ 03-3845-0549

住 台東区浅草1-35-6

営業 09:00 ~ 18:00(不定休)

http://www.asakusa.gr.jp/nakama/carakala/



18 べんがら(浅草メトロ通りと仲見世柳通りの角)

のれん

地図 P.10-B2



昨年の江戸開府 400年に合わせ、「江戸」が感じられる新柄を取りそろえました。その他、柄・サイズも豊富にのれんは約500種類。タペストリーやお土産に

ぴったりのオリジナル和装小物もございます。

☎ 03-3841-6613

住 台東区浅草1-35-6

営業 10:00 ~ 18:00(第3木曜日)

http://www.bengara.com



21 和泉屋仲見世店(仲見世通り)

あられ、手焼せんべい、おかき

地図 P.10-B2



約100種類のあられ、手焼せんべい、おかきを販売しています。江戸情緒あふれるパッケージ(江戸童(わらべ)絵・日本人形・雷門)の土産が人気で

す。

☎ 03-3844-2687

住 台東区浅草1-37-1

営業 11:00 ~ 19:30(木)

http://www.asakusa.gr.jp/nakama/izumiya/



19 ヤマモト靴店(仲見世柳通り)

紳士、婦人靴

地図 P.10-B2



創業50年にわたり海外ブランドのメンズ、レディースシューズを販売していましたが、新たにアメリカの有名カジュアルブランド「アバクロンビー&フィッチ」

のTシャツ類も輸入販売いたしております。

☎ 03-3844-4656

住 台東区浅草1-36-8

営業 10:00 ~ 19:00(月曜定休、祭日は翌日)

http://gonyama.fc2web.com/



22 浅草 鮎よしだ(馬道通り)

寿司

地図 P.10-C3



「こだわらないのにこだわりたい鮎づくり」日本の旬を浅草で...全国津々浦々の旨い魚にこだわり、江戸前の仕事(煮蛤、鮎のづけ等)にこだわり、そしてお店よ

りお客様にこだわって頂きたい楽しい鮎屋です。

☎ 03-3845-7557

住 台東区浅草2-1-14

営業 11:30 ~ 14:00・17:00 ~ 24:00(日)

http://www.asakusa.gr.jp/nakama/yoshida/



20 名代らーめん 与ろみ屋(仲見世そば)

らーめん

地図 P.10-B2



醤油らーめん発祥の地、浅草! 昭和30年代に店主がここで毎日食べていた日本蕎麦屋のらーめんを再現しました。煮干・かつを節のかおり漂う昔ながらの

和風らーめんを下町の風情と共に楽しみ下さい。

☎ 03-3845-4618

住 台東区浅草1-36-7

営業 11:00 ~ 20:30(無休)

http://www.tctv.ne.jp/yoroiya/



23 ふじ屋(弁天山側)

てぬぐい

地図 P.10-B3



四季の草花、歌舞伎、歳時記などのオリジナル染絵でぬぐいを額装したインテリアや、江戸時代より「そめざれ染布」として暮らしの中で使われてきた江戸小紋などで、てぬぐいを生かした粋な暮らしをお楽しみ下さい。

☎ 03-3841-2283

住 台東区浅草2-2-15

営業 10:30 ~ 18:30(木)

http://www.yumeshigoto.gr.jp/



24 浅草ちょうちんもなか(仲見世通り)

アイスモナカ・あんこモナカ

地図 P.10-B3



もち米100%の香ばしいモナカと、吟味したテイストのアイスクリームとあんこ、それぞれのハーモニーを味わって下さい!今昔交じりあったおいしいモナカ

の味をお楽しみいただきたいと思います。

☎ 03-3842-5060

住 台東区浅草2-3-1

営業 10:00 ~ 17:30(不定休)

http://www.cyouchin-monaka.com/



27 ホテル雷門(雷門正面左側)

旅館業

地図 P.10-B1



浅草は、古き江戸のなごりを今に伝える庶民の町として多くの方々に愛されてきました。その浅草の玄関とも言われる雷門すぐ隣にある「ホテル雷門」は、どなたにも浅草らしさを感じて頂ける下町らしさで親しまれています。

☎ 03-3844-1873

住 台東区浅草1-18-2

営業 午前1:00門限・開門午前06:30(無休)

http://www.asakusa.gr.jp/nakama/hotel/



25 浅草九重(仲見世通り)

あげまんじゅう

地図 P.10-B3



新商品の揚げお菓子シリーズ「夢築(ゆめきずく)」が毎月18日のご縁日限定で発売中です。リニューアルするホームページではお土産用のあげまんじゅうも注

文可能となる予定。揚げお菓子「夢築」は店頭販売のみとなります。

☎ 03-3841-9386

住 台東区浅草2-3-1

営業 09:00 ~ 19:00(無休)

http://www.agemanju.co.jp/



28 かね惣(雷門柳小路)

刃物

地図 P.10-B1



プロ仕様から家庭用まで各種取り揃えております。創業(明治6年)以来、传承されてきた古式鍛錬秘法の切れ味を一度お試し下さい。また、ご婚礼祝い、仏事

のお返しなどにもご利用ください。

☎ 03-3844-1379

住 台東区浅草1-18-12

営業 10:30 ~ 19:00(不定休)

http://www.asakusa.gr.jp/nakama/kaneso/



26 常盤堂雷おこし本舗(雷門通り)

雷おこしを主とする菓子

地図 P.10-B1



江戸開府四百年を記念して、「お江戸 紅白つつみ餅」を発売しました。おめでたい紅白の道明寺を上品な餡で包みました。店頭では、つつみ餅2枚にお茶付300

円で販売しておりますので、お立ち寄り下さい。

☎ 03-3841-5656

住 台東区浅草1-3-2

営業 09:00 ~ 21:00(無休)

http://www.tokiwado.com/



29 文扇堂雷門店(雷門柳小路)

舞扇、うちわ等

地図 P.10-B1



扇専門店として当代で四代。各流派の舞踊家、歌舞伎の役者さん、芸者さんや落語家さんなど多種多彩な方に越し頂いています。普通の扇や木版刷りの祝儀袋、うちわもあるお店です。気楽にお立ち寄りください。

☎ 03-3841-0088

住 台東区浅草1-20-2

営業 10:30 ~ 18:00(毎月20日過ぎの月)

http://www.asakusa.gr.jp/nakama/bunsendo/



30 文扇堂仲見世店(仲見世通り)

舞扇、うちわ等

地図 P.10-B2



雷門店同様に、古典芸能のプロの方をはじめ多くのお客様に御愛顧頂いております。普通の扇や木版刷りの祝儀袋、うちわなども御用意しておりますので気

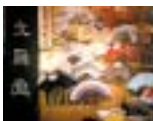
楽にお立ち寄りください。

☎ 03-3844-9711

住 台東区浅草1-30-1

営業 10:30 ~ 18:00(毎月20日過ぎの月)

http://www.asakusa.gr.jp/nakama/bunsendo/



33 ミツ福ハシモト(新仲見世通り)

毛皮、革、婦人服

地図 P.10-A2



当社は、大正3年毛皮専門店として浅草千束で創業。昭和20年に現在地に移転し、毛皮を中心に皮革製品、夏は麻・綿素材、冬はシルク・ウール・カシミア等の

天然素材を活かした婦人既製服を扱っています。

☎ 03-3844-3441

住 台東区浅草1-30-6

営業 10:30 ~ 20:00(不定休)

http://www.mitsufuku.com/



31 麻鳥(公会堂横通り)

釜めし・串焼き

地図 P.10-B2



新潟県下田町より直送の100%コシヒカリを新鮮な素材と共に一釜づつ心を込めて炊き上げます。地鶏串焼も福島伊達鶏を紀州備長炭で丁寧に焼き上げます。大切

な方々のおもてなしにどうぞごゆっくり御賞味下さい。

☎ 03-3844-8527

住 台東区浅草1-31-2

営業 11:00 ~ 21:00(無休)

http://www.asakusa.gr.jp/nakama/asadori/



34 よのや櫛舗(伝法院通り)

黄楊櫛、黄楊製品

地図 P.10-A2



伝法院通りにあり浅草寺、六区方面から大変に便利です。小店舗ですがつけ櫛の種類も豊富で、また櫛やかんざしの使い方も丁寧にアドバイスさせて頂いて

おります。是非一度御来店下さい。

☎ 03-3844-1755

住 台東区浅草1-37-10

営業 10:00 ~ 19:00(不定休)

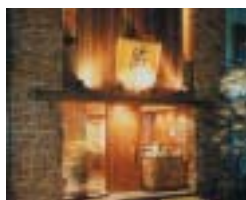
http://02.u-page.so-net.ne.jp/bc4/yonoya/



32 蔵(公会堂横通り)

炭火会席

地図 P.10-B2



旬の素材を使ったお勧めの炭火焼会席コース、牛肉は和牛の特選焼物コース、アラカルトでは三陸産の鮑や伊勢海老などもございます。季節によって変わる焼魚も絶

品です。焼物は全て炭火焼きで召し上がって頂きます。

☎ 03-3847-1129

住 台東区浅草1-30-10

営業 11:30 ~ 22:30(無休)

http://www.asakusa.gr.jp/nakama/kura/



35 カミナリヤ(新仲見世通り)

洋品(下着)

地図 P.10-A1



浅草で下着を販売して50年!肌着の販売を中心に低価格の良品をサイズ豊富にご提供できますように心がけております。割引サービスもございますので、有

効にご利用いただければと考えております。

☎ 03-3842-5050

住 台東区浅草1-29-3

営業 10:30 ~ 20:00(無休)

http://www.asakusa.gr.jp/nakama/kaminari/



36 マツモト(新仲見世通り)

カバン・バッグ・サイフ

地図P.10-A1



江戸の心意気を感じてもらおうと、半纏リュックを創りました。お手持ちの布地からのお仕立てを中心としています。あなただけの世界で一つのオリジナル

リュックを作ってみませんか?お仕立代1万円。

☎ 03-3842-2961

住 台東区浅草1-21-8

営業 10:00 ~ 20:30(不定休)

http://www.asakusa.gr.jp/nakama/matsumoto/



39 葵丸進(雷門通り)

天麩羅、季節料理、寿司

地図P.10-A1



「旬の肴に天麩羅でちよいと一杯」季節料理に天丼・天麩羅、お椅子席・お座敷席・個室席。お好みのスタイルでおくつろぎください。浅草に行きつけの

天麩羅屋はいかがですか。

☎ 03-3841-0110

住 台東区浅草1-4-4

営業 11:30 ~ 21:00(無休)

http://www.aoi-marushin.co.jp/



37 一丁目(雷門柳小路)

お好み焼き

地図P.10-A1



新しい味の発見です!お好み焼きをわさび醤油・ポン酢・抹茶塩などでお召し上がり下さい。もちろんソースも自家製ですから食べ比べてみては?当店の材

料は全て純国産品です。

☎ 03-3845-7566

住 台東区浅草1-21-2

営業 平日17:00 ~ 23:00・土日祝11:30 ~ 21:30

(月ただし祭日の場合は火)

http://www.asakusa.gr.jp/nakama/icchome/



地図P.10-C3



履物の街・浅草花川戸の老舗「芝山」の直営店。和装履物全般、草履、袋物、傘を中心にしたアウトレット店です。直営店なのでこだわりの商品も多数揃えてお

ります。

☎ 03-3841-7114(株芝山小町内)

住 台東区花川戸1-9-1

営業 10:30 ~ 17:30(月)

http://www.asakusa.gr.jp/nakama/shibayama/



38 魚菜(雷門柳小路)

和洋居酒屋風レストラン

地図P.10-A1



魚菜ではテレビでも紹介された三陸産のアビの肝ソース焼きが大人気です。一品およびコース料理もごさいます。大小のご予約を承っております。今話題の焼酎、黒糖・芋・麦・米も取り揃えております。

☎ 03-3842-1919

住 台東区浅草1-17-9

営業 平日17:00 ~ 23:00日・祝日16:00 ~ 22:30(無休)

http://www.asakusa.gr.jp/nakama/uosai/



41 和風れすとらん若(浅草猿若町可事務所側)

洋食レストラン

地図 P.11



江戸の名残りの猿若町の静かなお店で、お一人でゆっくりお酒を楽しむみたい方、カップルや御家族でのお食事会など、何名様でも御来店下さいませ。(不定休のため、必ずお電話でご予約下さい)

☎ 03-3876-2500

住 台東区浅草6-20-2

営業 17:00 ~ 22:00(不定休のため要予約)

http://www.asakusa.gr.jp/nakama/waka/



42 にいど・だもおれ(浅草猿若町市村座跡)

レストラン

地図 P.11



昔の市村座の跡にあるお店です。夜は新鮮な魚介類のお料理で(活タラバガ二等)、お仲間だけの空間をお楽しみ下さい。

☎ 03-3874-7561

住 台東区浅草6-18-13小竹猿若町レジデンス1階

☎ ランチフリー 11:00 ~ 14:00

ディナー1日1組予約のみ(日祝、第3土曜日)

http://www.asakusa.gr.jp/nakama/nido/

**45 コマチヘア(第一店・新仲見世通り、第二・三店・仲見世通り)**

かつら・頭飾品

地図 P.12-C1



大正14年創業以来、職人気質の「かつら」づくりに徹しています。日本髪から男女洋かつら、ヘアピース、余興かつら、かんざしまで、豊富に取り揃えております。

舞台化粧品も、お気軽にご相談ください。

☎ 03-3841-8191(第一店)、5523(第二店)、7434(第三店)

住 台東区浅草1-28-3(第一店)、1-31-1(第二店)、2-3-1(第三店)

☎ 10:30 ~ 19:00(第一店)、09:30 ~ 20:00(第二店)

09:30 ~ 18:00(第三店) 無休)

http://www.komachi-hair.co.jp/

43 都鳥(浅草観音裏)

料亭

地図 P.11



昨年は江戸開府四百年、だからこそ江戸の昔を体験してみませんか。花柳界の楽しさをもっと知って頂きたいと、江戸の遊びのコースを考えました。お客様には和服

でお越し頂くなど、一緒に御趣向を楽しみませんか。

☎ 03-3874-2175

住 台東区浅草3-23-10

☎ 18:00 ~ 要予約(土日)

http://www.asakusa.gr.jp/nakama/miyakodori/

**46 渡辺眼鏡店(ためき通り)**

めがね

地図 P.12-C1



創業明治20年の眼鏡専門店です。オリジナルフレーム、アンティークフレーム、眼鏡ケース、眼鏡チェーンなど他所には無いものをお探しの方はちょっと覗いてみて下さい。眼鏡修理も承っております。

☎ 03-3841-7466

住 台東区浅草1-16-17

☎ 09:30 ~ 19:00(不定休)

http://www.asakusa.gr.jp/nakama/megane/

**44 すし処 清司(浅草観音裏)**

寿司

地図 P.11



すしは日本の食文化。にぎる人の心がお客様に通ってこそ本物だと思います。特に江戸前の小肌、蛤、鮓は逸品です。鮓はもちろん本まぐろです。一味も二味

も違うお寿司を是非ご賞味くださいませ。

☎ 03-3872-7275

住 台東区浅草3-22-12

☎ 18:00 ~ 02:00(日)

http://www.asakusa.gr.jp/nakama/seiji/

**47 常寿司(ためき通り)**

寿司

地図 P.12-C1



屋台の鮓屋が提供していた昔懐かしい鮓。その味を、今も変わらず作り続けています。肩肘を張らずに、気軽に江戸前寿司を楽しみたい方、お褒め致します。

是非お越し下さい。

☎ 03-3844-9955

住 台東区浅草1-15-7

☎ 11:30 ~ 21:00・休憩なし(月)

http://www.5b.biglobe.ne.jp/~sushi/



48 中清(オレンジ通り)

天麩羅

地図 P.12-C2



数寄屋造りの離れ座敷で昔から変らぬ味の江戸前天麩羅をごゆっくりご賞味下さいませ。

☎ 03-3841-4015

📍 台東区浅草1-39-13

🕒 平日11:30～15:00、16:00～20:00

土日祝11:30～20:00(火、第2、第4月)

<http://www.asakusa.gr.jp/nakama/nakasei>



51 浅草田圃 草津亭(観音裏言問通り)

料亭

地図 P.12-B3



正月の芝居茶屋から始まり、師走の「おせち料理」まで、移り行く江戸の四季を草津亭でご提案いたします。昼席は5千円から、また、名物の玉子焼や折詰弁当など

もデバ地下でお気軽にお買い求めいただけます。

☎ 03-3841-8236

📍 台東区浅草2-27-10

🕒 11:30～22:00・入店は19:00まで

(年末年始・夏期・月曜不定休)

<http://www.kusatsutei.jp>



49 すずや(西参道商店街)

演劇、舞踊小道具

地図 P.12-B2



時代劇や踊りに興味のある方、いろいろな小道具が並んでいます。近くにお出かけの時にはお気軽にお立ち寄り下さい。

☎ 03-3844-3798

📍 台東区浅草2-7-13

🕒 10:00～18:00(火)

<http://www.asakusasuzuya.co.jp/>



52 TAKEYA(浅草ひさご通り)

居酒屋

地図 P.12-B3



昔からひさご通りは六区興行街から千束吉原に向かう人で賑わう商店街でした。当店はお客様からお年寄りまで、気楽に入れて来て良かったと思われるお店を、従業員一同心がけております。大小予約承ります。

☎ 03-3841-6555

📍 台東区浅草2-25-5

🕒 平日17:00～24:00

土日12:00～14:30、17:00～24:00

<http://www.asakusa.gr.jp/nakama/takeya/>



50 めうがや(言問通り)

足袋、祭用品

地図 P.12-B3



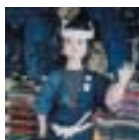
“めうがや”と書いて「みょうがや」。旧仮名で“どぜう”を「どじょう」と読むのと同じです。夏に麻足袋、柄足袋も多種揃っています。お祭には、オリジナルの祭用品で粋にキメて下さい。

☎ 03-3841-6440

📍 台東区浅草2-27-12

🕒 10:00～19:00(水)

<http://www.kodasho.co.jp/>



53 浅草今半(国際通り)

すき焼、しゃぶしゃぶ、日本料理

地図 P.12-A2



近江肉ひとすじ108年。秘伝の割り下で焼くように煮るすき焼は浅草今半流。ランチタイムサービスの人呼んで“浅草隠れ銘丼”明治すき焼丼とステーキ丼は、老若男女に大好评。納得の味をお届けいたします。

☎ 03-3841-1114

📍 台東区西浅草3-1-12

🕒 11:30～21:30(12月31日のみ休業)

<http://www.asakusaimahan.co.jp/>



54 どぜう飯田屋(合羽橋本通り)

どぜう料理

地図 P.12-A2



磨き込まれた藤敷きに
胡坐をかいて
どぜう鍋
一刻文豪気分です



☎ 03-3843-0881

住 台東区西浅草3-3-2

☎ 11:30 ~ 21:30(水、祝日は前後振替)

http://www.asakusa.gr.jp/nakama/iidaya/

57 月見草(浅草並木通り)

シーフードレストラン

地図 P.13-C2



魚介類を中心とした旬
の食材を取り入れた
シーフードレストラン。
一番の人気を誇るのは
鮑のステーキ。水槽の中
で生きているものをすぐ
に調理し丸ごと一つを鮑
の肝で作った自慢のオリジナルソースをかけてどうぞ。

☎ 03-3841-8949

住 台東区雷門2-11-8

☎ 11:30 ~ 21:00(無休)

http://www.asakusa.gr.jp/nakama/tsukimisu/



55 中国小菜 龍圓(国際通り)

中華料理

地図 P.12-A2



心を込めた手造り料
理! 食で幸福感の味わ
い、「浅草に来て良かった、
また来たい」、これが、
龍圓のモットーです。
本格中国料理から
デザートに至るまで、心

を込めて、お出し致します。

☎ 03-3844-2581

住 台東区西浅草3-1-9

☎ 平日12:00 ~ 14:00, 17:30 ~ 22:00(月)

http://www.tctv.ne.jp/members/ryuen/



58 マノス

ロシア風レストラン

地図 P.13-B2



「ロール・キャベツ?いや!
キャベツ・ロールです」。
創業以来、作り続けて
35年。元祖キャベツ・
ロールといえば浅草
マノス。料理は良い
素材と美味しいもの
を作るという気持ち!今一度、
おた召しあ~れ~!

☎ 03-3843-8286

住 台東区雷門2-17-4

☎ 11:30 ~ 22:30(火)

ただし平日15:00 ~ 16:30準備中

http://www.asakusa.gr.jp/nakama/manos/



56 龍昇亭 西むら(雷門通り)

和菓子司

地図 P.13-C2



看板の栗むし羊かんは
もちろん、大桃山金龍、
東京かすていら、昇り
鮎など浅草の催事と、
季節に因んだ品々は大人
気です。創業は江戸
中期と古く、安藤玄重

の「雷門前図」にもお店が描かれています。

☎ 03-3841-0665

住 台東区雷門2-18-11

☎ 09:00 ~ 20:00(不定休)

http://www.asakusa.gr.jp/nakama/ryushotei/



59 花鈴(雷門通り)

生花店

地図 P.13-B2



浅草の催事に合わせた
商品を販売しています。
また、お持ちのパソコン
からお花の注文が
出来ます(http://
www.fsonline.jp)。
御注文の際にはプレミ
アコード(KBA08900)を是非
入力してみてください。

☎ 03-3845-1187

住 台東区雷門2-8-4

☎ 09:00 ~ 20:00 日祝09:00 ~ 18:00(無休)

http://www.asakusa.gr.jp/nakama/hanasuzu/



60 初小川(雷門仲通り)

鰻蒲焼き

地図 P.13-B2



明治40年の創業以来継ぎ足し使っている辛口のタレを使った鰻は、注文を受けてからさばき、蒸してから焼く。江戸前風七輪の炭で焼いた鰻はムダな脂

が落ち、身もふっくらやわらかで上品な味わいです。

☎ 03-3844-2723

住 台東区雷門2-8-4

営業 平日12:00~14:00、17:00~20:00

日祝17:00~20:00(不不休)

http://www.asakusa.gr.jp/hakama/hatsugawa/

**63 下町中華食堂なみき亭(田原町駅そば)**

中華料理

地図 P.13-A2



美味しい中華をお気軽に!前菜からデザートまで70品。おこげや創作中華が人気です。ご家族・お友達と、ラムネや瓶だし紹興酒・電気ブランなどを片手に下町

レトロな店内でお楽しみ下さい。

☎ 03-3845-4505

住 台東区寿2-10-11

営業 11:30~14:00、17:30~23:00(無休)

http://www.tctv.ne.jp/yoroiya/namikitei/

**61 市川とうふ店(万太郎横町)**

豆腐

地図 P.13-B2



浅草の老舗飲食店への卸を中心に、国産大豆にこだわり手作り豆腐一筋三代にわたるお店です。店頭での販売ではとくに“おぼろ豆腐”が人気

です。水にまったくさらさない、大豆風味豊かな味を一度御賞味下さい。

☎ 03-3841-1357

住 台東区雷門1-14-3

営業 05:00~18:00(水)

13:00~16:00は休憩

http://www.asakusa.gr.jp/nakama/ichikawa/

**64 宗舟(浅草消防署手前右入る)**

木彫刻

地図 P.13-B2



初代より百年以上にわたり社寺、仏像、置物などの木彫刻を専門に手掛けてきました。一階はギャラリーで、大黒様や聖観音菩薩など仏彫刻、根付け、小盆なども

展示しております。お気軽にお立ち寄り下さい。

☎ 03-3845-0458

住 台東区寿4-12-2

営業 09:00~17:30(日祝)

http://www.yumeshigoto.gr.jp/idob

**62 ホテルサンルート浅草(田原町駅前・国際通り沿い)**

ホテル業

地図 P.13-A2



抽選でお食事券や3万円の旅行券などが当たる、5周年感謝キャンペーンはまもなく終了させていただきます。また、これを機会に客室カーペットも新調いたしましたので、

装いも新たになったお部屋をお早めにお試し下さい。

☎ 03-3847-1511

住 台東区雷門1-8-5

営業 24時間営業(無休)

http://www.sunroute-asakusa.co.jp/

**65 宝研堂(江戸通り駒形どぜう裏)**

書道用品専門店

地図 P.13-B2



ご愛用の硯を研ぎ直し目立てをします。面を整地し直し厳選された砥石をかけ、仕上げに丸一日かけます。これを行うのと行わないのとでは、使用感、見た目にも驚く

ほどの違いが出ます。是非一度お試し下さい。

☎ 03-3844-2976

住 台東区寿4-1-11

営業 平日9:00~18:00

第1・3日曜10:00~17:00

http://plaza25T.mbn.or.jp/~houkendou/



66 グリーンジャケット

こだわりのゴルフ用品

地図 P.13-B1



梅雨時のゴルフの必需品!夏場や雨のゴルフでグリップが滑りませんか?ゴリラゴールドが滑りを全て解決します。(全国販売店募集中)他所で見られない

ゴルフグッズをいろいろ揃えています。

☎ 03-3847-0871

📍 台東区寿3-12-5ロウール浅草202号

🕒 13:00 ~ 19:00(日祝)

<http://www.green-jacket.co.jp/>



67 駒形(うまや橋もと隅田川沿い)

屋形船、寿司

地図 P.13-C1



屋形船に乗って江戸の風情を味わって頂きたいと思います。当店は季節により2名様から乗合船を航行しています(要予約)。貸切りは15名様より予約可。別注文でに

ぎり寿司も入られます。

☎ 03-3844-5591

📍 台東区駒形2-1-3

🕒 屋形船 11:30 ~ 22:00(不定休)

寿司 11:30 ~ 22:00(土)

<http://www.bekkoame.ne.jp/ha/komagata/>



68 ネオ薬局(馬道通り)

クスリ

地図 P.10-C3



一般薬、保険調剤、健康食品、ヒノキ肌粧品、NOV、WELLA、花王ソフィーナ、4711Portugalなどを扱っております。お店にない商品はお取り寄せも可能です。

ぜひ、お気軽にご相談下さいませ。

☎ 03-3841-5329

📍 台東区浅草2-1-15

🕒 9:00 ~ 20:00(日祝)

<http://www.mycitys.co.jp/member/neo/index.html>



浅草散策のコンビニエンス・スポット

浅草文化観光センター



雷門の向いに位置する台東区浅草文化観光センターは、浅草寺を中心とする浅草の文化的遺産の保護・再発見に努めるとともに、広く全国に紹介するための施設。浅草の持つ特有の庶民文化や行事等の故事来歴などを紹介している。浅草散策の休憩地点としても利用できる。トイレ完備。開館時間は、午前9:30から午後8:00まで。

【台東区観光ボランティアガイド】

台東区では、観光にこられた方の案内役として「観光ボランティアガイド」の制度を設けています。利用できる人数は、2~3名の小グループから団体まで幅広く、「浅草寺を中心とした思わぬ発見コース」など、さまざまにご相談に応じてコースを設定してご案内しています。台東区観光ボランティアガイドに関する詳しい内容のお問合せやお申込は、次のところまで。

台東区観光ボランティアガイド事務局

電話&FAX:03-3842-5599

ホームページ

<http://www.tctv.ne.jp/kankou/>

浅草槐之會

浅草槐の会(あさくさえんじゅのかい)は、浅草寺のご本尊の聖観世音菩薩が、推古天皇36年(628年)3月18日、隅田川で網得され、槐の木の切り株(現在の駒形堂あたり)に安置されたといわれから「浅草槐の会」と称しました。

浅草槐の会では、楽しい浅草情報を、ホームページ、瓦版、などで御紹介いたしておりますが、四季折々の浅草を自由に、楽しく散策していただきたく、地図、歳時、名所、旧跡を中心に編さんしました「日本の扉 浅草」を刊行いたしております。この冊子が、皆様の浅草散策のお役に立てば幸いです。



浅草槐の会のホームページ

「浅草大百科」

<http://www.asakusa.gr.jp/>

浅草槐の会では、「浅草大百科」と題して、旬の浅草情報を満載したホームページを公開中です。はじめて活動している槐の会の仲間たちのプロフィールやお店の紹介なども充実しています。ぜひ一度アクセスして見てください。



会員店インデックス

50音順 地図と店舗紹介の掲載ページ

の中は地図内の表示番号

食べる

葵丸進	p10、20
浅草今半	p12、22
浅草うまいもん あづま	p10、15
浅草 鯨よしだ	p10、17
浅草田南 草津亭	p12、22
麻鳥	p10、19
一丁目	p10、20
魚菜	p10、20
神谷バー	p10、14
カラカラ	p10、16
蔵	p10、19
こばやし	p10、15
駒形	p13、25
三定	p10、14
下町中華食堂なみき亭	p13、24
すし処 清司	p11、21
TAKEYA	p12、22
中国小菜 龍園	p12、23
千代の家	p10、16
月見草	p13、23
常寿司	p12、21
どぜう飯田屋	p12、23
中清	p12、22
名代らーめん 与ろみ屋	p10、17
にいど・だもおれ	p11、21
初小川	p13、24
松むら	p10、16
マノス	p13、23
都鳥	p11、21
和風れすとらん 若	p11、20

買う

浅草きびだんごあづま	p10、14
浅草九重	p10、18
浅草ちょうちんもなか	p10、18
浅乃屋	p10、20

和泉屋仲見世店	p10、17
和泉屋分店	p10、14
和泉屋本店	p10、14
市川とうふ店	p13、24
おもちゃのサワダ	p10、15
かね惣	p10、18
カミナリヤ	p10、19
桐生堂	p10、16
熊野屋	p10、15
グリーンジャケット	p13、25
コマチヘア	p12、21
すずや	p12、22
宗舟	p13、24
東京モード	p10、15
常盤堂雷おこし本舗	p10、18
ネオ薬局	p10、25
花鈴	p13、23
ヒロヤ	p10、16
ふじ屋	p10、17
文扇堂雷門店	p10、18
文扇堂仲見世店	p10、19
べんがら	p10、17
宝研堂	p13、24
マツモト	p10、20
三ツ福ハシモト	p10、19
みはる	p10、15
めうがや	p12、22
ヤマモト靴店	p10、17
よのや櫛舗	p10、19
龍昇亭 西むら	p13、23
渡辺眼鏡店	p12、21

その他

ホテル雷門	p10、18
ホテルサンルート浅草	p13、24
村石電気工事	p10、16

平成十六年甲申

浅草歳時

(水無月) 六月 二十六、二十七日 お富士様の植木市	(皇月) 五月 五日 宝の舞 十六、十七日 三社祭 二十九、三十日 お富士様の植木市	(卯月) 四月 浅草春の観光祭 八日 釈尊誕生日(花まつり) 十一日 白鷺の舞	(弥生) 三月 十八日 浅草観音宗現会金龍の舞 二十七、二十八日 幸ひ幸ひ幸ひ三社参拜	(如月) 二月 三日 節分の日 八日 針供養	(睦月) 一月 浅草名所七福神もうで 初詣り
(師走) 十二月 十七、十九日 歳の市 三十一日 除夜の鐘(弁天山)	(霜月) 十一月 二十四、二十六日 酉の市 三日 東京時代まつり 十五日 七五三 白鷺の舞	(神無月) 十月 浅草秋の観光祭・菊花展 十八日 金龍の舞・菊供養	(長月) 九月 二十三日 彼岸会	(葉月) 八月 三日 台東薪能 十五日 万霊燈籠供養会 二十八日 浅草サンバカーニバル	(文月) 七月 九、十日 四万六千日 (ほおずき市) 三十一日 隅田川花火大会



浅草槐えんじゆの會事務局

〒111-0032 東京都台東区浅草1-17-12-3F

槐の会ホームページ <http://www.asakusa.gr.jp> メールアドレス info@asakusa.gr.jp

平成16年6月25日 vol110